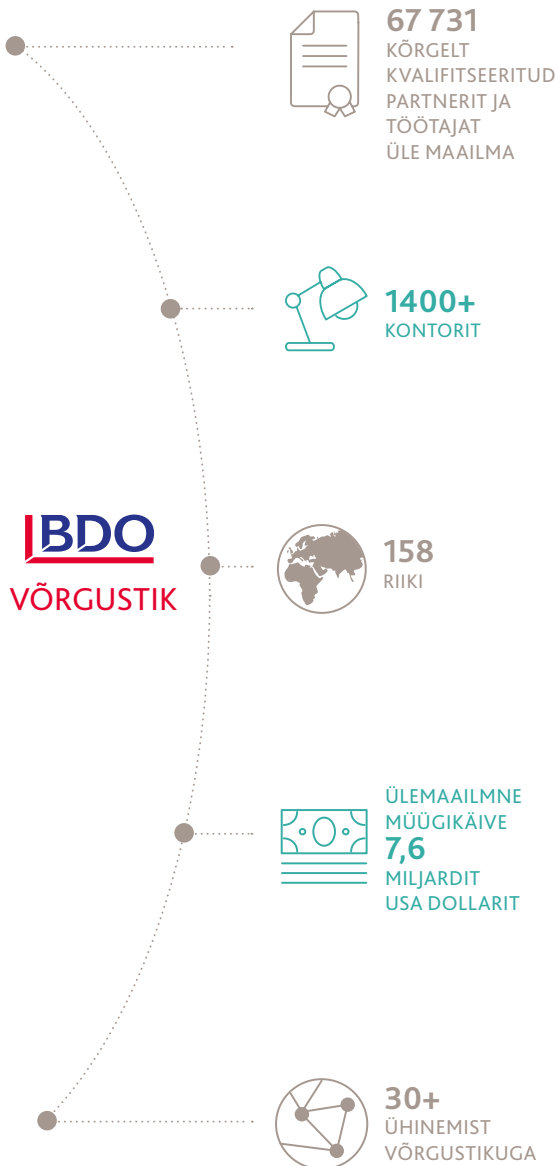




AUDIITORETTEVÕTJA  1 BDO EESTI AS  
**KONSOLIDEERITUD MAJANDUSAASTA  
ARUANNE 2016/2015**

## OMA ALA KIRGLIKUD ASJATUNDJAD



“Suur tänu meid usaldamast!  
Oluline Teile on tähtis meile.”

BDO ühine visioon on olla erakordse  
klienditeeninduse liider.

**BDO EESTI AS**  
Audiitorettevõtja tegevusluba <sup>△</sup>1  
Registrikood 10309827  
KMKR: EE100081343

**BDO ADVISORY OÜ**  
Registrikood 12252563  
KMKR: EE100081343

A. H. Tammsaare tee 47  
11316 Tallinn  
tel +372 627 5500  
adm@bdo.ee  
www.bdo.ee

**BDO ACCOUNTING OÜ**  
Registrikood 14031566  
KMKR: EE100081343

Strateeg: Sulev Luiga  
Disain: Risto Luhalep

Projektijuht: Karin Luiga  
Fotod: Karen Härms ja Gert Kelu

<b>BDO EESTI TEGEVUSARUANNE</b>	<b>4</b>
Juhatuse aastaülevaade	5
Juhatuste ja nõukogu kinnitused	6
2016/2015 lühidalt	7
BDO: globaalselt kohalik	8
BDO klienditeeninduse filosoofia: oleme lahendustele orienteeritud	9
BDO Eesti meeskonna arendamine ja professionaalsus	11
BDO Eesti panus arvestusvaldkonna tuntuusse ja arengusse	12
Auditorteenused - vandeaudiitorite ja siseaudiitorite kutsetegevus	13
Vandeaudiitorite ja siseaudiitorite kutsetegevuse olulisemad sündmused 2016/2015	16
Raamatupidamis-, palgaarvestus- ja äritugiteenused - raamatupidajate kutsetegevus	17
Raamatupidajate kutsetegevuse olulisemad sündmused 2016/2015	20
Maksu-, finants- ja ärinõustamislahendused	21
Maksu-, finants- ja ärinõustamislahenduste olulisemad sündmused 2016/2015	24
Koolitus- ja lektoriteenused	25
Koolitus- ja lektoriteenuste olulisemad sündmused 2016/2015	28
<b>BDO EESTI KONSOLIDEERITUD RAAMATUPIDAMISE AASTAARUANNE</b>	<b>29</b>
Kokkuvõtte olulisematest arvestus- ja aruandluspõhimõtetest	30
BDO Eesti konsolideeritud finantsaruanded	37
BDO Eesti konsolideeritud finantsseisundi aruanne	37
BDO Eesti konsolideeritud koondkasumiaruanne	37
BDO Eesti konsolideeritud omakapitali muutumise aruanne	38
BDO Eesti konsolideeritud rahavoogude aruanne	38
Lisad	39
Lisa 1: raha ja raha ekvivalendid	39
Lisa 2: nõuded ostjate vastu ja muud lühiajalised nõuded	39
Lisa 3: võlad ja ettemaksed	40
Lisa 4: omakapital ja aktsionärid	40
Lisa 5: jaotamata kasum	41
Lisa 6: müügitulud	42
Lisa 7: müüdüd teenuste kulud	43
Lisa 8: turunduskulud	43
Lisa 9: üldhalduskulud	44
Lisa 10: muud äritulud- ja kulud, finantstulud ja -kulud ning ettevõtte tulumaks	44
Lisa 11: ärisegmendid	45
Lisa 12: rendikulud	45
Lisa 13: riskide juhtimine	47
Lisa 14: emaettevõtja ja tütarettvõtjate konsolideerimata finantsaruanded	49
Lisa 15: tehingud seotud osapooltega	51
Lisa 16: tagatised ja garantiid	52
Lisa 17: bilansipäevajärgsed sündmused	52
<b>SÕLTUMATU VANDEAUDIITORI ARUANNE</b>	<b>53</b>





## 25 + AASTAT PÜHENDUMIST

## ENAM KUI 40 AASTAT AJALUGU

### TÖÖTAJATE ARV 50 +



### TÖÖVÕTUD 870+



### KOOSTÖÖPARTNERID 250+



### ARVESTUSALA TULEVIK

Meie BDO-s usume, et tuleviku finantshandluse iseloomustavad eelkõige klientide vahetu ligipääs ja osalemine, juhtimisarvestuse ja -aruandluse kasv, paberivaba suhtlus, käsitsitöö asendumine masinatevahelise suhtlusega ning mõistlik hind.

### AUDIITORETTEVÕTJA

BDO Eesti AS (audiitorettevõtja tegevusluba  $\Delta$ 1) on esimene juriidiline isik, mis sai õiguse taasiseseisvunud Eesti Vabariigis audiitorina tegutseda. Koos meiega saate osa globaalse audiitor- ja konsultatsiooniettevõtete võrgustiku BDO rahvusvahelistest kogemustest ja teadmistest.

### BDO EESTI ÕIGUSLIK JA JUHTIMISLIK STRUKTUUR NING OMANIKUD

30. september 2016

#### BDO EESTI AS

##### AKTSIONÄRID

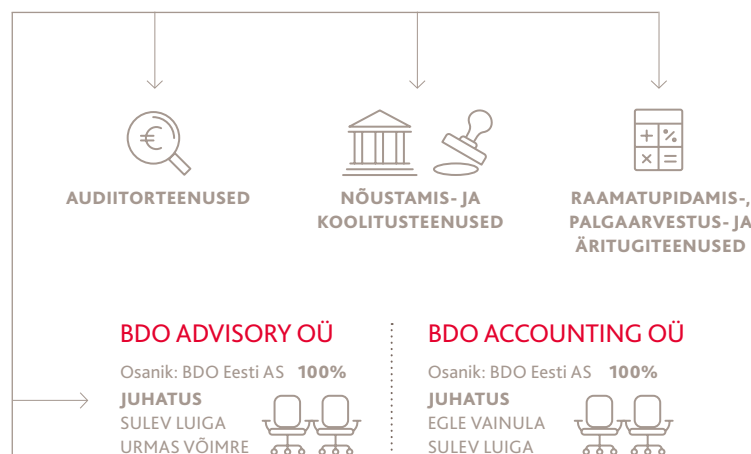


##### NÕUKOGU

KÜLLI ROSENBERG  
KARIN LUIGA  
SANDRA LINDERMANN

##### JUHATUS

SULEV LUIGA  
SVEN SILING  
EGLEVAINULA



#### BDO ADVISORY OÜ

Osanik: BDO Eesti AS 100%

##### JUHATUS

SULEV LUIGA  
URMAS VÕIMRE

#### BDO ACCOUNTING OÜ

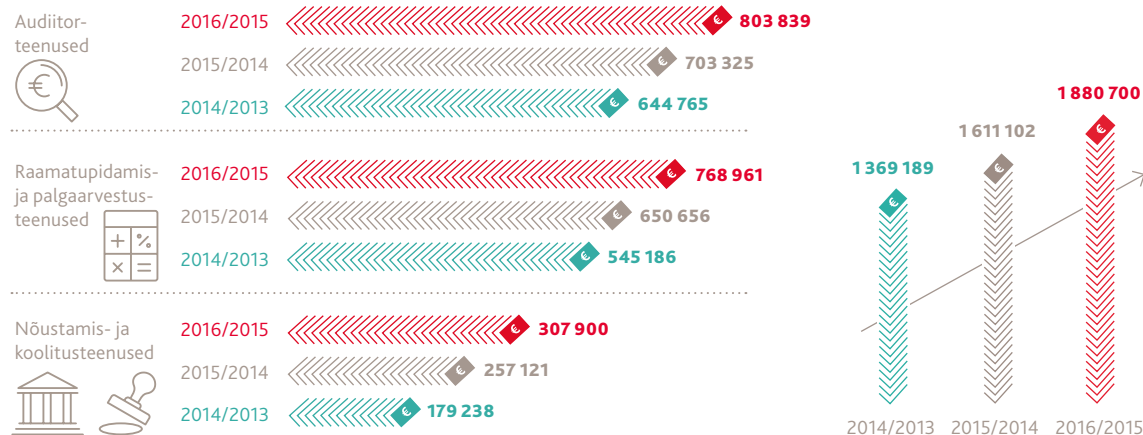
Osanik: BDO Eesti AS 100%

##### JUHATUS

EGLEVAINULA  
SULEV LUIGA

Tänastele tegevustele spetsialiseerunud rohkem kui 25 tegevusaasta ja 40-aastase tegevusajalooga oleme muutunud Eestis oma ala suunda kujundavaks ettevõtteks. Meil on 30. septembri 2016. aasta seisuga enam kui 700 klienti nii juhtivate kodumaiste kui ka rahvusvaheliste ettevõtete hulgas. Avaliku sektori organisatsioonid kuuluvad samuti BDO klientide hulka. BDO Eestis töötab üle 50 spetsialisti, kes pakuvad professionaalset majandusharu eripära ja uuemaid rahvusvahelisi arenguid arvestavaid teenuseid. Varasemate majandusaastatega võrreldes märkimisväärselt paranenud mahunäitajad kirjeldavad vaid osaliselt meie jätkuvat arenemishimu ja -kiirust Eestis ja piiriüleselt.

### BDO EESTI AS-i KONSOLIDEERITUD MÜÜGITULU 1. OKTOOBER – 30. SEPTEMBER (€)



BDO Eesti AS-i juhatus on koostanud konsolideeritud majandusaasta aruande perioodi 1. oktoober 2015 – 30. september 2016 kohta. BDO Eesti konsolideerimisgrupi (edaspidi ka BDO Eesti) majandusaasta aruanne koosneb tegevusaruandest ja konsolideeritud raamatupidamise aastaaruandest.



## SULEV LUIGA

BDO Eesti AS-i juhatuse esimees  
BDO Advisory OÜ juhatuse liige  
BDO Accounting OÜ juhatuse liige  
sulev.luiga@bdo.ee  
+372 504 3175



## SVEN SILING

BDO Eesti AS-i juhatuse liige  
sven.siling@bdo.ee  
+372 517 9833



## EGLE VAINULA

BDO Eesti AS-i juhatuse liige  
BDO Accounting OÜ juhatuse liige  
egle.vainula@bdo.ee  
+372 518 5812

Nõukogu on juhatuse koostatud aruande üle vaadanud ja heaks kiitnud.



## KARIN LUIGA

BDO Eesti AS-i nõukogu esimees  
karin.luiga@bdo.ee  
+372 505 6330



## SANDRA LINDERMANN

BDO Eesti AS-i nõukogu liige  
sandra.lindermann@bdo.ee  
+372 5622 7507



## KÜLLI ROSENBERG

BDO Eesti AS-i nõukogu liige  
kylli.rosenberg@bdo.ee  
+372 5349 0978

## BDO EESTI AS-i JUHATUS TEADVUSTAB OMA VASTUTUST JA KINNITAB, ET:

- ▶ BDO Eesti konsolideeritud raamatupidamise aastaaruande koostasime kooskõlas rahvusvaheliste finantsaruandluse standarditega (*International Financial Reporting Standards – IFRS*), nagu Euroopa Liit on need vastu võtnud;
- ▶ meie arvates annab konsolideeritud raamatupidamise aastaaruanne õige ja õiglase ülevaate BDO Eesti finantsseisundist, majandustulemusest ja rahavoogudest;
- ▶ meie parima teadmise kohaselt on allkirjastamise kuupäeva seisuga (15. märts 2017) konsolideeritud aastaaruandes esitatud andmed õiged kõigis olulistest osades;
- ▶ meie arvates on BDO Eesti äritegevust jätkav ettenähtava tuleviku jooksul ning sellest põhimõttest lähtuvalt on koostatud ka konsolideeritud finantsaruanded.

BDO Eesti juhatused on 2016/2015. majandusaastal täitnud nõuetekohaselt juhatuse liikmete kohustusi ning juhtinud konsolideerimisgrupi ettevõtjaid seatud eesmärkide suunas.

BDO Eesti AS juhatus on regulaarselt andnud aru nõukogule, on lähtunud oma volitustest ja esitanud kõik vajaliku nõukogule otsustamiseks.

BDO Eestil on siiralt hea meel võimaluse üle anda ülevaade meie organisatsioonist ning tegemistest.

Usume, et Te leiate meie majandusaasta aruandest nii kasulikku ja huvitavat kui ka lihtsalt silmaringi laiendavat.

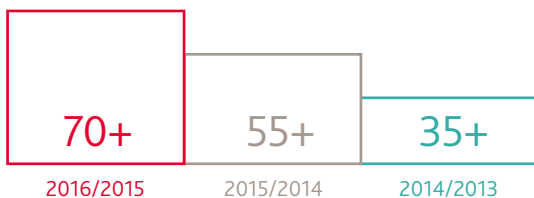
Soovime kasvatada BDO usaldusväarsust läbi avatud suhtlemise ning põhimõtete, mis tagavad meie töö kõrge kvaliteedi.



## KLIENTIDE TEGEVUSALADE STATISTIKA



## BDO EESTI PANUSTAB JÄTKUSUUTLIKKU KASVAMISSE, LUUES JUURDE OLULISEL MÄÄRAL TÖÖ- JA PRAKTIKAKOHTI:



## REKORDILINE TOETUS SOTSIAALMEEDIAS



BDO on esimene audiitor-, raamatupidamis- ja ärinõustamisteenuseid pakkuv ettevõtte Eestis, kes ületas sotsiaalmeediavõrgustikus Facebook maagilise 1000 meeldimise (like) piiri.

## BDO EESTI REKORDILINE KASV



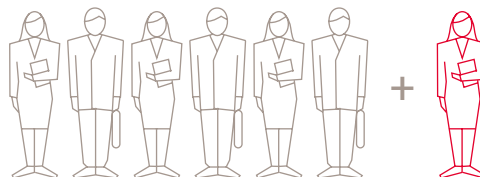
BDO Eesti AS-i konsolideeritud müügitulud kasvasid 2016/2015 majandusaastal 1,9 mln euroni ehk võrrelduna eelmise majandusaastaga 17%. Vaatamata turu tagasihoidlikule toele näitasid kõik äriühinid tublit kasvu.

## MEIE KAKS KÕIGE KIIREMINI ARENENUD TEENUST 2016/2015 MAJANDUSAASTAL OLID:

- ▶ tehingute seaduslikkuse hindamine
- ▶ personaliarvestus ja -aruandlus

## MEIE KOLM UUT TEENUST 2016/2015 MAJANDUSAASTAL OLID:

- ▶ personaliarvestus ja -aruandlusteenused
- ▶ atesteeritud siseaudititeenused (CIA)
- ▶ IFRS-ile ülemineku toetamise ja nõustamise teenused



BDO Eesti riskijuhtimise meeskonnaga liitus Tiina Vask. Tiina on atesteeritud siseaudiitori kutsetunnistust CIA ja atesteeritud riskijuhtimise nõustaja sertifikaati CRMA omav asjatundja, kel on avaliku sektori siseauditi tööstaaži 14 aastat.

## 2016/2015 MAJANDUSAASTAL TEOSTASIME KOKKU:

470+

audiitorteenuste töövõttu;

185+

raamatupidamis- ja palgaarvestusteenuste töövõttu;

220+

nõustamisteenuste töövõttu.

## EESTI KÕRGGKOLIDE EELISTATUD AUDIITOR

30. septembri 2016. a seisuga on 83% Eesti Vabariigi avalik-õiguslikest kõrgkoolidest BDO Eesti auditikliendid. Nendeks kõrgkoolideks on Tartu Ülikool, Tallinna Ülikool, Tallinna Tehnikaülikool, Eesti Maaülikool ning Eesti Muusika- ja Teatriakadeemia.

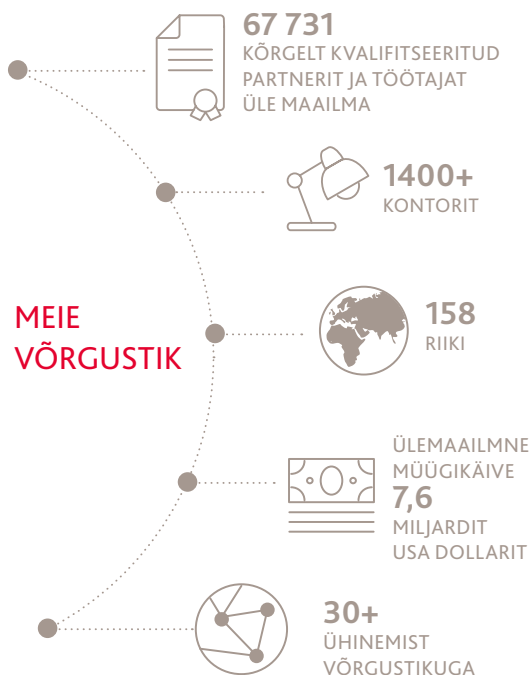


## AUDIITORETTEVÕTJATE IFRS ARUANDLUSE TEERAJA

BDO avalikustas 31. märtsil 2016 esimese audiitor- ja raamatupidamisettevõtjate täiemahulise IFRS-aastaruande Eestis. Aruanne on koostatud 30. septembril 2015 lõppenud majandusaasta kohta ning hõlmab BDO Eesti kolme viimase majandusaasta tulemusi.



## MEIE VÕRGUSTIK seisuga 30. september 2016



### MEIE VÕRGUSTIK

### KÄIBE KASV jaotus 2016/2015 aruandeaasta käibe järgi



### KLIENDIKESKSUS

töötajate ja partnerite suhtarv maailmas



BDO liikmena peame olema võimelised pakkuma vähemalt teatavat minimaalset valikut põhiteenuseid (sh audiitor-, maksu- ja nõustamisteenused), omama kohalikul tasandil asjakohast kvaliteedi- ja riskijuhtimist, tegevuskindlustust ning oma tegevustes tuginema kõrgetele professionaalsuse ja eetika nõuetele.

### BDO VÕRGUSTIKU MÕJUVÕIM

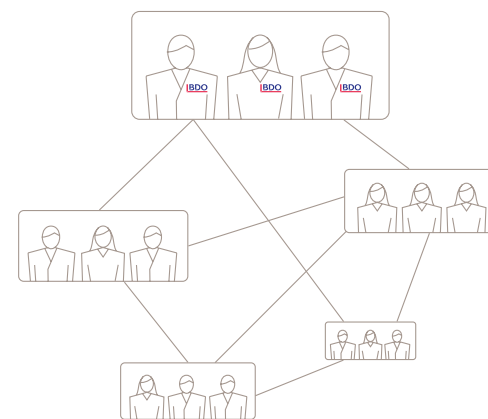
BDO võrgustiku mõjuvõim meie tegutsemisuundadele ja põhimõtetele on sõlmitud lepingutega võetud kohustuste kaudu oluline, kuid BDO International Limited (ja Brussels Worldwide Services BVBA ning Stichting BDO) ei oma kokkuvõtteks kontrolli (valitsevat mõjuvõimu) BDO Eesti äritegevuse ja professionaalse kutsetegevuse üle.

Kesksete teenuste osutamist BDO võrgustikus koordineerib Belgia piiratud vastutusega äriühing Brussels Worldwide Services BVBA, mille põhikirjajärgne asukoht on Brüsselis. Nii BDO International Limited kui ka Brussels Worldwide Services BVBA ei osuta klientidele audiitoriteenuseid. BDO võrgustiku liikmesfirmal ei ole BDO International Limitedi ja Brussels Worldwide Services BVBA esindamiseks agendi- või partnerluslepingut. Nii BDO International Limited, Brussel Worldwide Services BVBA kui ka iga BDO võrgustiku liikmesfirma on iseseisev juriidiline isik, mis ei ole vastutav teiste liikmesfirmade tegevuse või tegevusetuse eest.

## BDO AASTAST 1963

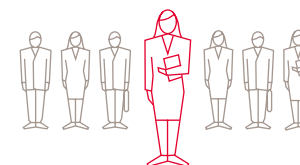
### TEADMISED KÕIKJALT MAAILMAST

Meie võrgustik BDO on rahvusvaheline professionaalseid teenuseid osutavate iseseisvate audiitor- ja ärinõustamisteenuste ühendus, mis kasutab ühtset ärinime ja Stichting BDO-le kuuluvat registreeritud kaubamärki „BDO”. BDO võrgustik asutati oma tänases vormis 1963. aastal ning kaubamärk „BDO” on akronüüm ettevõtte algsete partnerite nimedest: Binder Hamlyn (Ühendkuningriik), Dijker & Co (Madalmaal) ning Otte & Co (Saksamaal).



Lisaks meie endi töötajate laialdastele teadmistele seisab iga BDO-lase selja taga rahvusvaheline võrgustik, mille hinnatud eksperdid on vaid telefonikõne kaugusel. Väliskolleegidega teadmisi vahetades arendame üksteist eelkõige just kahel eesmärgil:

- ▶ aitamiseks oma kliente;
- ▶ saavutamaks veelgi kõrgemat professionaalset taset.





# BDO KLIENDITEENINDUSE FILOSOOFIA: OLEME LAHENDUSTELE ORIENTEERITUD

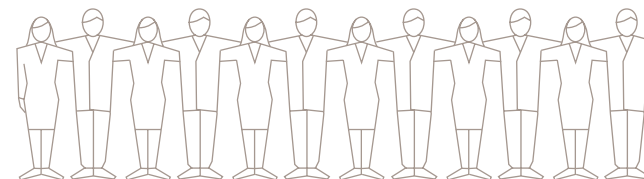
9

## BDO VISIOON ON OLLA ERAKORDSE KLIENDITEENINDUSE LIIDRIKS

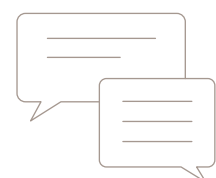
KLIENTIDE HINNANGUL ON BDO-D  
ISLEOOMUSTAVAD MÄRKSÖNAD  
JUST SELLED



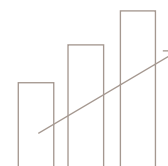
- ▶ Me oleme pühendunud pikaajaliste ja tugevate suhete arendamisele,
- ▶ me kuulame,
- ▶ me vastame,
- ▶ me oleme proaktiivsed,
- ▶ me oleme pühendunud Teie ärile.



USUME BDO-S, ET TULEVIKU FINANTSLAHENDUSI ISELOOMUSTAVAD EELKÕIGE:



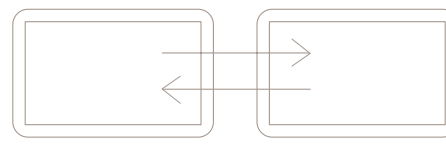
klientide vahetu  
ligipääs ja osalemine



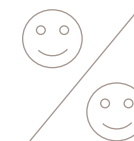
juhtimisarvestuse ja  
-aruandluse osakaalu kasv



paberivaba  
suhtlus



käsitöö oluline vähendamine tänu  
masinate omavahelisele suhtlusele



mõistlik hind

ASJATUNDJATENA OTSIME JA LOOME  
ÕNNESTUMISTEKS VÕIMALUSI

Hindame ja tunnustame iga inimese tugevaid külgi. Me hindame inimesi saavutuste kaudu ja pakume paindlikkust tööaja kasutamisel. Viime ellu kolleegidele ja klientidele lubatu. Me kohtleme üksteist võrdset ning usaldus mängib meivahelistes suhetes olulist rolli. Toetame ja soodustame iseseisvat mõtlemist ning enesearengule suunatud tegevusi. Probleemide lahendamisel eelistame ennetavat lähenemisviisi. Tahame olla eeskujuks.

BDO ERIPÄRA ON ISIKLIK JA LÄHEDANE  
SUHE KLIENDIGA

Meie eesmärk on mõista nii inimesi kui ka äri ning luua kestvaid suhteid, mis põhinevad vastastikusel tunnustamisel ja usaldusel. Me hoolime oma klientide edust ning pühendume väärtuste loomisele. Meie professionaalsed oskused ja teadmised aitavad muuta koostöö efektiivseks ja sujuvaks.



PIKAAJALISELT  
LIHVITUD  
LAHENDUSED

Oleme Eesti audiitorteenuste ning äri- ja finantskonsultatsioonide turul tegutsenud 25 aastat ja välja kujundanud kliendipõhise lähenemise oma teenuste pakkumisel. Arvestamine iga konkreetse kliendi soovide ja väärtushinnangutega tagab meile pikaajalised kliendisuhed.

BDO eesmärk on oma lahendusi pakkudes aidata klientidel keskenduda põhilisele ja olulisele, lihtsustada keerulist, vältida ja maandada riske ning vajaduse korral pakkuda tuge organisatsioonisisestest äritugiteenustega.

# BDO KLIENDITEENINDUSE FILOSOOFIA: OLEME LAHENDUSTELE ORIENTEERITUD

10

BDO Eesti väärtustab igat oma olemasolevat ja tulevast klienti, mistõttu oleme ladusaima koostöö tagamiseks seadnud sihiks personaalse lähenemise ja kohanemise vastavalt kliendi vajadustele. Olgu see siis mõni igapäevasem väiksem mure või keerukas ja aeganõudev protsess – meie pikaajaline kogemus on näidanud, et just koostöö viib parimate lahendusteni.

Me konsulteerime ja suhtleme avatult. See tähendab usaldusväarsust ja otsekohesust kõikides meie tegemistes ning mõistlikke ja kaalutletud otsuseid. Nõuandeid jagades oleme veendunud, et käitume eetilisel, lähtume kutsestandarditest ning väldime huvide konflikte.

Sujuvate teenuste tagamiseks tegeleb kliendiga vähemalt kaks asjatundjat. Üks neist on kliendisuhete põhijuht ning teine teadlik ja pädev isik asendab või täiendab esimest. Selline korraldus tagab teenuste osutamise kiiremini ja tõrgeteta.

Asjatundjatena jälgime tegutsemiskeskonda ning arvestame oma tegevuste planeerimisel ja kujundamisel selles toimuvaga. Meie arvates on olulisemad lähituleviku väljakutsed Eesti professionaalsete lahenduste turul järgnevad:

- ▶ töövõtjatel on turvalisem aladel, kus masintööjõu kasutamine on komplitseeritum. Vastusena masintööjõu laialdasemale kasutuselevõtule väärtustuvad asjatundjate hulgas senisest enam juhtimisarvestuse ning finantsplaneerimise-analüüsi kompetentsid, võrreldes täna domineerivate finants- ja maksuarvestuse ning -aruandluse oskustega;
- ▶ vandeaudiitori kutsetegevuses asendub senine lähenemisviis kliendi (tervik)andmebaasidest koopiategemise ja analüüsimisega. Sedakaudu lisandub audiitoriteenustele taas sära nooremate generatsioonide tarbeks;
- ▶ ärinõustamises ei jõua asjatundjad uusimate IT-arengutega sammu pidada, mis kujundab jätkuvat IT-asjatundlikkuse defitsiiti;
- ▶ arvestades lokaalse mikroettevõtluse jätkuvalt kasvavat levikukiirust ja -ulatust, siis suurimaks väljakutseks saavad olema lahendused „mees ja koer“-tüüpi ettevõtjatele ning organisatsioonidele;
- ▶ avalikul sektoril ja eurorahadel baseeruva majanduse jätkusuutlikkus pärast 2020. aastat eeldatavasti kahaneb. Kriitilisel hulgal piisava suurusega asjakohaste projektide puudumine kohapeal võib tähendada oma ala arenemishuvilisemate asjatundjate liikumist Eestist välja.

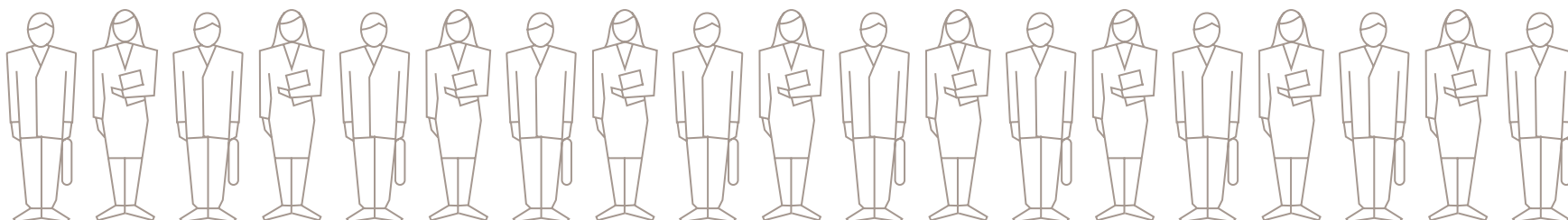
## OLULINE TEILE ON TÄHTIS MEILE

TÄIENDAV KINDLUSTUNNE AUSA  
JA EETILISE TEGUTSEMISE KAUDU

KLIENDIKESKSUS

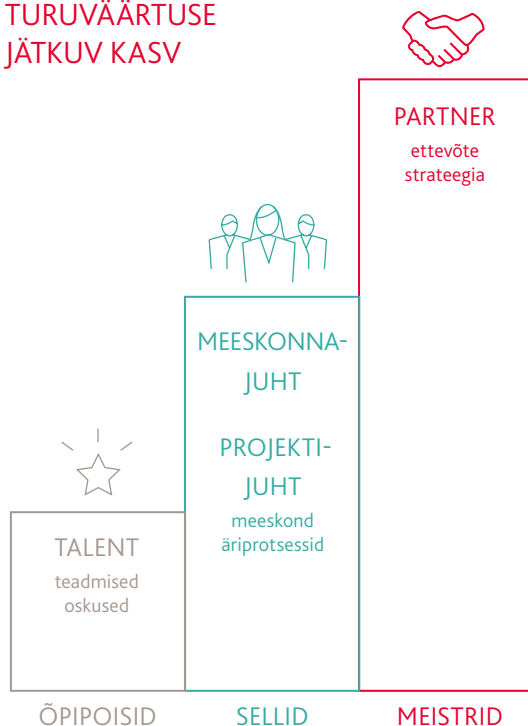
TEGUTSEMISKESKKOND  
EESTIS

USUME, ET SELLES KESKKONNAS  
ON EDUTEGURIKS EELKÕIGE  
AVATUS, ASJATUNDLIKKUS JA  
REAGEERIMISKIIRUS.  
OLEME VALMIS JA NÕUS  
TAVAPÄRASELE LISAKS ASTUMA  
VEEL ÜHT SAMMU KLIENTIDE,  
KOOSTÖOPARTNERITE JA TÖÖTAJATE  
HEAKS.

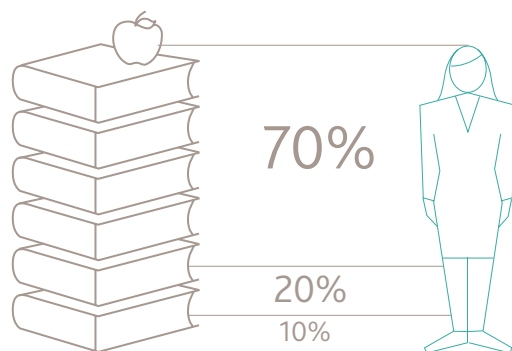


# BDO MEESKONNA ARENDAMINE JA PROFESSIONAALSUS

## EESMÄRGIKS TÖÖTAJATE TURUVÄÄRTUSE JÄTKUV KASV



Personali arendamisel lähtume 70/20/10-põhimõttest, mille järgi toimub 70% tööalasest õppimisest tööülesandeid täites, 20% õpitakse kolleegidega suheldes ja vaid 10% formaalses õppeolukorras, milleks on näiteks koolitused ja seminarid. Tegutseme läbimõeldult, et kõigi nende vormide kaudu töötajate arengut toetada.



## TÖÖTAJAD ON BDO KÕIGE OLULISEM VARA

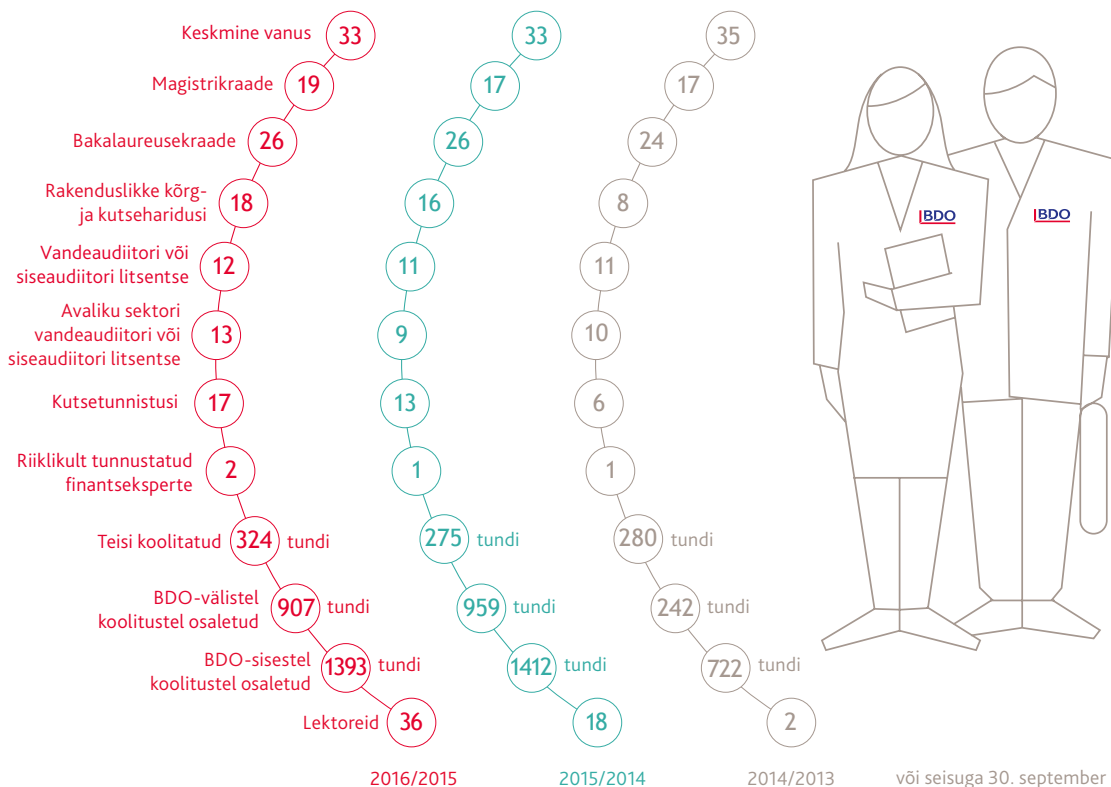
Me hindame oma töötajate oskusi, pühendumist ja entusiasmi, sest see on mitte ainult ettevõtet, vaid ka töötajaid edasiviiv jõud. Just seetõttu panustab BDO toetavasse ja saavutusvõimalusi pakkuvasse töökeskkonda ning mitmekesisestesse koolitustesse. Lisaks professionaalsele eneseteostusele peame oluliseks ka häid suhteid kolleegide vahel ja korraldame erinevaid ettevõtmisi töövälise suhtluse soodustamiseks.

BDO reputatsioon ja edu sõltuvad iga partneri ja töötaja professionaalsusest ja aususest. BDO-s on kasutusel meetmed, mis on kavandatud andma põhjendatud kindluse personali piisavuses, asjakohastes oskustes ja eetilises ning mis on vajalikud, et:

- ▶ viia töövõtt läbi kooskõlas kutsestandardite ning rakendatavatest seadustest ja regulatsioonidest tulenevate nõuetega;
- ▶ väljastada asjakohaseid aruandeid.

BDO Eesti AS värbab nii parimaid kogenud finantsspetsialiste kui ka noori, kelle eesmärk on omandada kogemusi finantsvaldkonnas ning saada vandeaudiitoriteks, ärinõustajateks või (pea)raamatupidajateks. Värbamine tugineb intervjuudel kandideerijaga, erialaste ja keeletestide sooritamisel, ülesannete lahendamisel ning kirjalikel esitlustel.

Ametialase arengu strateegia eesmärk on aidata töötajatel hoida ja täiustada oma tööoskuseid ning kasvatada nende turuväärtust. Töötajaid julgustatakse kandma hoolt selle eest, et nende ametialane areng ning haridus vastaks nende rollile, kohustustele ja ametinõuetele. Töö käigus toimuvale arengule lisaks pakub BDO varem kaardistatud erialastes ning seonduvates valdkondades ametialase täiendõppe programmi, mida töötajad väljastpoolt BDO-d ostetavate koolitustega ise täiendavad.



## PARIMA TULEMUSE HUVIDES

BDO on seadnud endale eesmärgiks pidada silmas ka sotsiaalset vastutustundlikkust ja seda nii oma igapäevastes tegevustes kui ka kliente nõustades ja neid oma äritegevuse arendamisel toetades. Lisaks BDO spetsialistide isiklikule ühiskondlikule tegevusele on meil ka audiitor- ja ärinõustamisettevõtjana selged tegevussuunad, milles sihipärase ja läbimõeldud tegutsemise kaudu püüame panustada ärivaldkonna laiemasse arengusse nii Eestis kui ka maailmas. Samuti aitame kaasa Eesti majanduse konkurentsivõime edendamisele, osaledes selleks audiitor- ja konsultatsiooniettevõtteid koondavates erialaorganisatsioonides.



BDO Eesti läbipaistvusaruanne 2015/2014 jätkas juba varem alustatud trendi, kasutades sarnast kommunikatsioonikeelt, ning eristus Eestis audiitorteenuseid osutavate ettevõtjate aruandluse hulgas selgelt positiivselt.

Vaata ka lisaks:  
<https://www.bdo.ee/et-ee/ettevottest/bdo-eesti/labipaistvusaruanded>



2015/2014 majandusaasta kohta tegi aastal tegi BDO Eesti olulise sammu oma finantsaruandluses ning läks esimese audiitor- ja ärinõustamisettevõttena Eestis üle IFRS-i standarditele vastavale aruandlusele, et näidata head eeskjuju sektoris, mis tegeleb küll juba 25 aastat teiste ettevõtete ja organisatsioonide aruannetele kriitiliste hinnangute andmisega, kuid kus oma aruanded koostatakse pigem Eesti hea raamatupidamistava miinimumnõuete järgi. Oma täismahulist IFRS-i aruannet koostades pidasime silmas tulemust, mille eelkõige Skandinaavia turgudele suunatud sõnumiks on „tiptasemel nõustamist-kontrollimist peab toetama ka vaeeldamatult professionaalne teostamisoskus“.

Vaata BDO Eesti aruandeid siit:  
<https://www.bdo.ee/et-ee/ettevottest/bdo-eesti/aastaaruanded>



BDO Eesti 2016/2015 läbipaistvusaruanne on koostatud meile omasel eristuvalt kõrgel tasemel, pakkudes lisaks kohustuslikele elementidele ka palju muud huvipakkuvat. Oluline Teile on tähtis ka meile.

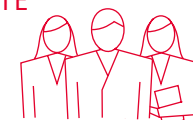
Vaata BDO läbipaistvusaruandeid siit:  
<https://www.bdo.ee/et-ee/ettevottest/bdo-eesti/labipaistvusaruanded>

BDO spetsialistid eesotsas peatoimetaja Egle Vainulaga koostavad Eestis ühte Äripäeva enim tellitud käsiraamatut – „Raamatupidamise käsiraamat“ – ning vastavad tellijate küsimustele foorumis.



Vt ka lisaks: [kasiraamat.ee/et/raamatupidamine](http://kasiraamat.ee/et/raamatupidamine)

## LIKME LISUS JA AKTIIVNE PANUSTAMINE VALDKONNA TÄHTSAMATE ORGANISATSIOONIDE TÖÖSSE:



- ▶ Egle Vainula – Eesti Raamatupidajate Kogu nõukoda;
- ▶ Sven Siling – Audiitorkogu juhatus ja metodoloogiakomisjon;
- ▶ Laile Kaasik – arvestusala eksperdi kutseeksami eksamikomisjon ja taksonoomia töögrupp, Eesti Siseaudiitorite Ühing (ESAÜ), audiitortevõtte järelevalve nõukogu (AJN);
- ▶ Tiina Vask – Rahvusvaheline Siseaudiitorite Ühing (IIA), Eesti Siseaudiitorite Ühing (ESAÜ).

Liikmelisus:  
<http://www.bdo.ee/et-ee/ettevottest/bdo-eesti/liikmelisus>

## PANUSTAMINE TEENUSEDISAINI VALDKONDA



BDO on Eesti disainiauhindade teenusedisaini suurtoetaja alates 2012. aastast.

- ▶ 2012. aastal tunnustas BDO Eesti OÜ Transferwise'i teenusedisaini kategoorias eriauhinnaga „Parim finants-teenuse disain“;
- ▶ 2014. aastal võitis Fits.me BDO eriauhinna;
- ▶ 2016. aastal tunnustas BDO Eesti eriauhinnaga teenusedisaini kategoorias matusebürood Memories mõttemaailma muutva uuendusliku teenuse eest.

2016. a võitja kohta saab pikemalt lugeda siit:  
<http://memoris.ee/inimkeskne-lahenemine-memorise-dna/>







#### SVEN SILING

Partner, juhatuse liige  
Audiitorteenuste äriiini juht  
Vandeaudiitor △ 502  
Avaliku sektori vandeaudiitor  
sven.siling@bdo.ee  
+372 517 9833



#### MARGIT VIKS

Vandeaudiitor △ 526  
Avaliku sektori vandeaudiitor  
margit.viks@bdo.ee  
+372 518 3989



#### BARBARA ASU

Vandeaudiitor △ 675  
barbara.asu@bdo.ee  
+372 5695 2449



#### LIINA OOLUP

Vandeaudiitor △ 661  
Avaliku sektori vandeaudiitor  
liina.oolup@bdo.ee  
+372 5664 6872



#### ANDRES SOOSALU

Audiitor  
andres.soosalu@bdo.ee  
+372 524 3007



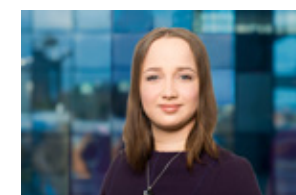
#### SULEV LUIGA

Juhtivpartner, juhatuse esimees  
Vandeaudiitor △ 229  
sulev.luiga@bdo.ee  
+372 504 3175



#### EGLE VAINULA

Partner, juhatuse liige  
Vandeaudiitor △ 581  
egle.vainula@bdo.ee  
+372 518 5812



#### JEKATERINA TRUNIN

Vandeaudiitor △ 608  
Avaliku sektori vandeaudiitor  
jekaterina.trunin@bdo.ee  
+372 5635 6006



#### VADIM TITOV

Audiitor  
vadim.titov@bdo.ee  
+372 5804 2594



#### BETTY BLÖS

Vandeaudiitor △ 664  
betty.blos@bdo.ee  
+372 521 8982



#### TIINA VASK

Riskijuhtimise nõustaja, CIA,  
CRMA  
tiina.vask@bdo.ee  
+372 5199 1778



#### LAILE KAASIK

Partner  
Vandeaudiitor △ 511  
Avaliku sektori vandeaudiitor  
laile.kaasik@bdo.ee  
+372 5628 8139



#### KAREL VILLAK

Vandeaudiitor △ 649  
Avaliku sektori vandeaudiitor  
karel.villak@bdo.ee  
+372 5694 8579

## PAKUTAVAD TEENUSED



Finantsaruannete auditid & ülevaatused



Kohalik & rahvusvaheline IRFS-i kompetents



Siseaudit & riskijuhtimine



EL-i & muude projektide auditeerimine



Eriotstarbelised töövõttud



Pakendiaruandluse töövõttud



Raamatupidamisinõustamine



Koolitus

## USALDUSVÄÄRSUS. TÄPSUS. KINDLUSTUNNE

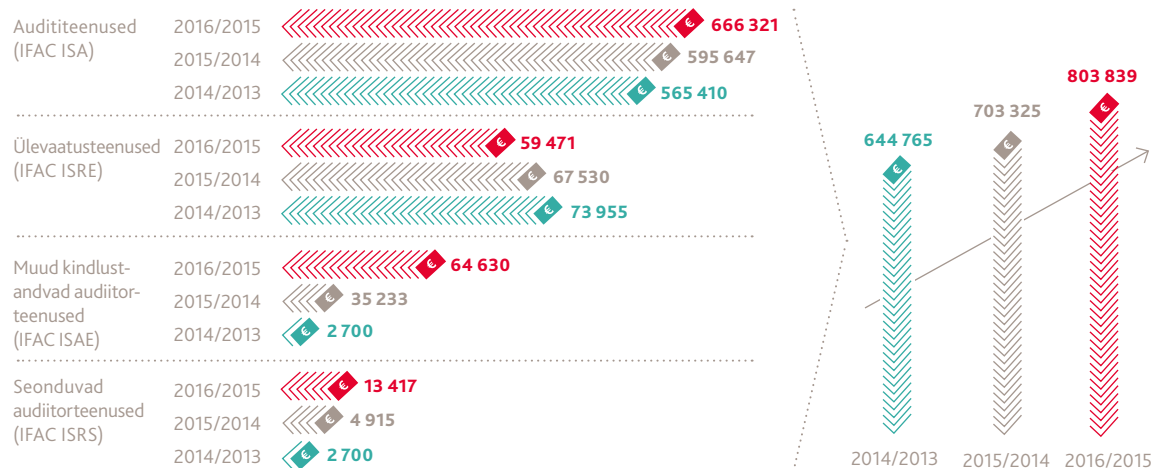
Tänapäeva kiiresti muutuv majanduslikus ja regulatiives keskkonnas on hea nõuanne tähtsam kui kunagi varem. BDO professionaalid aitavad oma klientidel selles muutuv maailmas oskuslikult navigeerida ning leida sobivaid lahendusi, toetudes BDO võrgustiku ressurssidele ja ulatuslikule kogemusele nii era- kui ka avalikus sektoris.

Teie organisatsioon on palju enam kui vaid finantsaruanded ning seetõttu nõuab audiitorkontrolli läbiviimine meilt mitte ainult raamatupidamisjuhendite ja -tavade väga head tundmist, vaid ka põhjalikku arusaamist Teie ettevõtte tegevusest tervikuna.

BDO audiitorite poolt kasutatava ühtse ja ülemaailmse auditimetodoloogia abil saame tagada oma töö kõrge kvaliteedi ning pakkuda oluliselt rohkem kui tavapäraselt osutatavad audiitorteenused. Meie eesmärgiks on pakkuda lisaks konstruktiivseid ideid organisatsiooni sisemiste protsesside ja seeläbi ka juhtimise parandamiseks. Sellest tulenevalt aitab BDO lähenemisviis tõsta Teie organisatsiooni väärtust.

Meil on üks suurimaid audiitorite meeskondi Eestis ning tänu globaalsele võrgustikule oleme Teile lähedal ka kõikjal mujal maailmas.

## BDO EESTI AUDIITORTEENUSTE MÜÜGITULU 1. OKTOOBER – 30. SEPTEMBER (€)



## ALATES 1. JAANUARIST 2016 MUUTUSID KOHUSTUSLIKE AUDITITE JA ÜLEVAATUSTE ÜLDPIIRMÄÄRAD

Muudetud piirmäärasid kohaldatakse majandusaasta aruannetele, mille aruandeaasta algab 2016. aasta 1. jaanuaril või hiljem.

	Ületatud näitajaid	Müügitulu või tulu	Varad bilansipäeval kokku	Keskmine töötajate arv
KOHUSTUSLIK AUDIT	Vähemalt 1	12 000 000 €	6 000 000 €	180
	Vähemalt 2	4 000 000 €	2 000 000 €	60
KOHUSTUSLIK ÜLEVAATUS	Vähemalt 1	4 800 000 €	2 400 000 €	72
	Vähemalt 2	1 600 000 €	800 000 €	24



# VANDEAUDIITORITE JA SISEAUDIITORITE KUTSETEGEVUSE OLULISEMAD SÜNDMUSED 2016/2015

16

## 800 000+ TULEMUSELT REKORDAASTA

Vandeaudiitorite kutsetegevuses kujunes müügituluks rekordiline 803 839 eurot. BDO Eesti audiitorteenuste käive kasvas aastaga 14%.

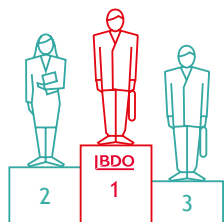
## BDO EESTI MEESKONNAGA LIITUS CIA, CRMA TIINA VASK

BDO Eesti riskijuhtimise meeskonnaga liitus Tiina Vask. Tiina on atesteeritud siseaudiitori kutsetunnistust CIA (*Certified Internal Auditor*) ja atesteeritud riskijuhtimise nõustaja sertifikaati CRMA (*Certification in Risk Management Assurance*) omav asjatundja, kel on avaliku sektori siseauditi tööstaaži 14 aastat. Tiina on osalenud Eesti valitsussektori siseauditi ja sisekontrolli süsteemide loomises ning on töötanud ministeeriumis siseaudiitori ja siseauditi juhina.

## KVALITEEDI KÕRGEIM HINNE EESTI AUDIITORKOGULT

Eesti Audiitorkogu teostas 2015. aastal audiitorettevõtja BDO Eesti AS-i kutsetegevuse üle korralise kvaliteedikontrolli 2012/2011, 2013/2012 ja 2014/2013 kontrollperioodide kohta. Väline kvaliteedikontroll hõlmas:

- ▶ kvaliteedikontrollisüsteemi vastavust IFAC ISQC (EE) 1-le;
- ▶ audiitorteenuste tehnilise kvaliteedi vastavust IFAC (EE) standarditele.



BDO Eesti AS läbis kvaliteedikontrolli 3-astmelisel skaalal kõrgeima hinnanguga: „Audiitorteenuse kvaliteet vastab nõuetele, võimalik täiustamine.”

## KESKMINNE TÖÖTAJATE ARV



2016/2015



2015/2014



2014/2013

## 10+ VANDEAUDIITORIT

2016/2015 aastal:

- ▶ sooritasid vandeaudiitori eksami Liina Oolup, Betty Blös ja Barbara Asu.

30. septembri 2016. a seisuga oli BDO Eestis:

- ▶ 12 vandeaudiitorit;
- ▶ 9 avaliku sektori vandeaudiitorit;
- ▶ 4 litsentseeritud siseaudiitorit;
- ▶ 1 avaliku sektori siseaudiitorit.

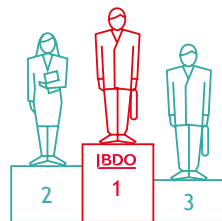


## KVALITEEDI KÕRGEIM HINNE BDO VÖRGUSTIKULT

BDO võrgustiku kvaliteedikontroll audiitorettevõtja BDO Eesti AS-i üle teostati viimati 2014. aastal.

Võrgustikusisene kvaliteedikontroll hõlmas:

- ▶ kvaliteedikontrollisüsteemi vastavust IFAC ISQC 1-le;
- ▶ audiitorteenuste tehnilise kvaliteedi vastavust IFAC-standarditele;
- ▶ liikmesfirma juhtimissüsteemide ja poliitika vastavust.



BDO Eesti AS läbis kvaliteedikontrolli 3-astmelisel skaalal kõrgeima hinnanguga: „Audiitorteenuse kvaliteet vastab nõuetele, võimalik täiustamine.”

## SOLIIDSE KLIENDIBAASI LAIENDAMINE

2016/2015 lisandus meie klientide hulka 13 avaliku huvi üksust: ABC Grupi AS, Eesti Maaülikool, Haapsalu Linnavalitsus, Kaitseliit, Lemeks AS, Visional Invest OÜ, Landcom OÜ, Lääne-Tallinna Keskhaigla AS, Ruukki Products AS, Tallinna Tehnikaülikool, Tallinna Ülikool, Tartu Ülikooli Kliinikum ja Kohtla-Järve Linn.

Klientide tunnustus on meile parimaks tagasisideks.



## LISAPANUS VANDEAUDIITORITE KUTSETEGEVUSE ARENGUSSE

BDO Eesti audiitor- ja koolitusteenuste juht Sven Siling sai 13. mail 2016 toimunud Audiitorkogu üldkoosolekul Eesti vandeaudiitoritelt tugeva mandaadi, et jätkata Audiitorkogu juhatuses järgmisel kolmel aastal.

2013.–2016. aastal juhatuses olles oli Sven Silingu vastutusvaldkonnaks metodoloogiakomisjoni juhtimine ning lisaks panustas ta ka kutse koolitustegevuse arendamisse.

## LISAPANUS ARVESTUSALA TULEVIKKU

BDO Eesti audiitor- ja koolitusteenuste juht Sven Siling jätkab Audiitorkogu juhatuses liikmena metodoloogiakomisjoni juhtimist. See tegeleb vandeaudiitori kutsetegevuseks vajalike metodoloogiliste materjalide väljatöötamise ja arendamisega ning täienduskoolituste pakkumisega.

## PROFESSIONAALSUSE KASV



Me eristume reageerimiskiiruse ning avatusega uuele ning kohanemisvõimega ka keerulises tegutsemiskeskkonnas. 2016/2015 aastal kasvas oluliselt muude kindlustandvate töövõtude (ISAE) segment, saavutades rekordkäibe.





**EGLE VAINULA**

Partner, juhatuse liige  
Äritugiteenuste äriiini juht  
Vandeaudiitor  $\triangle$  581  
egle.vainula@bdo.ee  
+372 518 5812

**MARIKA SOOSAAR**

Raamatupidaja-konsultant  
Kutsetunnistusega  
raamatupidaja  
marika.soosaar@bdo.ee  
+372 5887 3586

**MARIS MÄNNIK-GAITE CRUZ**

Raamatupidaja-konsultant  
Kutsetunnistusega  
raamatupidaja  
Aasta raamatupidaja 2015  
\* Lapsehoolduspuhkusel

**LIINA TIIVOJA**

Palgaarvestusteenuste  
meeskonnajuht  
Kutsetunnistusega  
raamatupidaja  
liina.tiivoja@bdo.ee  
+372 524 5306

**HELEEN LEHISSAAR**

Raamatupidaja  
heleen.lehissaar@bdo.ee  
+372 507 4164

**RAILI KRUUSMAA-MOKS**

Raamatupidaja-konsultant  
Kutsetunnistusega  
raamatupidaja  
\* Lapsehoolduspuhkusel

**JANE ORUL**

Palgaarvestusteenuste  
meeskonnajuht  
Kutsetunnistusega  
raamatupidaja  
\* Lapsehoolduspuhkusel

**OLGA CHIRKOVA**

Raamatupidamisteenuste  
meeskonnajuht  
Kutsetunnistusega  
vanemraamatupidaja

**MATI MADIK**

Raamatupidaja-konsultant  
mati.madik@bdo.ee  
+372 501 9037

**KÜLLIKE REMMEL**

Raamatupidaja-konsultant  
kyllike.remmel@bdo.ee  
+372 506 7115

**KÜLLI KINK**

Rahvusvaheliste  
äritugiteenuste meeskonnajuht  
kylli.kink@bdo.ee  
+372 5300 0877

**ALEKSANDRA GENERALOVA**

Rahvusvaheliste äritugiteenuste  
raamatupidaja  
aleksandra.generalova@bdo.ee  
+372 5559 5292

**HELEN AARISTE**

Raamatupidaja-konsultant  
Kutsetunnistusega  
vanemraamatupidaja  
helen.aariste@bdo.ee  
+372 529 9082

## PAKUTAVAD TEENUSED



Raamatupidamine rahvusvahelistele ettevõtetele



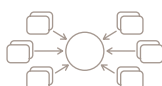
Raamatupidamine kohalikele ettevõtetele



Palgaarvestuse ja personaliteenused



Aastaraanded



Konsolideerimine



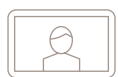
Juhtimisaruandlus



Maksuarvestuse teenused



Raamatupidamisnõustamine



Virtuaalne assistent



Koolitused

## NÕUETEKOHASUS. ÕIGEAEGSUS. MEELERAHU

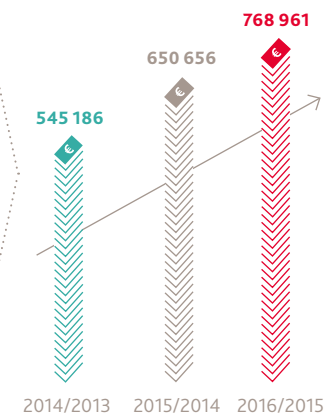
Selleks et äri oleks kasumlik, tuleb finantse hästi ja usaldusväärselt juhtida. Aitame finantsjuhtimist arendada ja tõhusamaks muuta. Meie kohalikud ja välismaised asjatundjad on kursis eri suurusega organisatsioonide finantsjuhtimise ja finantstugi-teenuste osutamise parima praktikaga. Tänu suurtele kogemustele suudame pakkuda optimaalseid, realistlikke ja praktilisi lahendusi.

Otsus hakata finantstugiteenuseid sisse ostma on ettevõtte jaoks oluline samm. Teenuse sisseost aitab organisatsiooni efektiivsust ja kulustruktuuri oluliselt paremaks muuta ning võimaldab teha koostööd erinevate riikide tippspetsialistidega.

BDO toetab ettevõtteid, kes on selle tee valinud, pakkudes neile kõiki vajalikke finants- ja raamatupidamisteenuseid. Meil on head eeldused Teie ootuste täitmiseks, kuna BDO on tunnustatud ja kogunud äritugiteenuste pakkuja nii Eestis kui ka teistes riikides ning meie lähenemine on personaalne ja kliendikeskne.

## BDO EESTI RAAMATUPIDAMIS-, PALGAARVESTUS- JA ÄRITUGITEENUSTE MÜÜGITULU 1. OKTOOBER – 30. SEPTEMBER (€)

Raamatu- pidamise täisteenus	2016/2015	€ 488 040
	2015/2014	€ 449 178
	2014/2013	€ 389 817
Palgaarvestus ja aruandlus	2016/2015	€ 198 040
	2015/2014	€ 133 724
	2014/2013	€ 108 763
Deklaratsioonide koostamine ja esitamine	2016/2015	€ 48 535
	2015/2014	€ 36 695
	2014/2013	€ 29 560
Finants- aruannete koostamine	2016/2015	€ 34 346
	2015/2014	€ 31 059
	2014/2013	€ 17 046





## 765 000+ TULEMUSELT REKORDAASTA

Raamatupidamis- ja palgaarvestusteenuste müügituluku kujunes rekordiline 768 961 eurot. Seejuures kasv võrreldes eelmise majandusaastaga oli rohkem kui 18%.

Müügitulu kasvas peamiselt tänu mitmete uute teenuslepingute sõlmimisele ja seda just tavapärasest suuremate ettevõtetest.



## 2016. AASTA RAHVUSVAHELISE PALGAARVESTUSE TEGIJA

Meie võrgustik BDO võitis juba teist aastat järjest „Payroll World Award“ auhinnatseremoonial „Aasta rahvusvahelise palgaarvestuse tegija“ kategooria peauhinna.



## TUNNUSTUS VÄÄRT PANUSTAMISE EEST KUTSETEGEVUSE ARENGUSSE

BDO Eesti partner, äritugiteenuste äriliini juht Egle Vainula valiti Eesti Raamatupidajate Kogu nõukotta. Seni osales ta aktiivselt koja töös kutsekomisjoni liikmena.

## LISAPANUS ERIALA ARENGUSSE

Meie spetsialistidel on tihe koostöö raamatupidamise eriala õpetatavate koolidega.

2015. aastal jagati teadmisi:

- ▶ Lääne-Viru Rakenduskõrgkoolis (lektor Egle Vainula);
- ▶ Olustvere Teenindus- ja Maamajanduskoolis (lektorid Marika Soosaar, Maris Männik-Gaite Cruz, Egle Vainula);

2016. aastal jagati teadmisi:

- ▶ Tallinna Majanduskoolis (lektorid mh Maris Männik-Gaite Cruz, lisaks Marika Soosaar, Liina Tiivoja);
- ▶ Olustvere Teenindus- ja Maamajanduskoolis (lektorid Marika Soosaar, Egle Vainula);
- ▶ Tallinna Tehnikaülikooli karjääriseminaridel (lektorid Aleksandra Generalova, Kristiina Malm)

## 180+ SOLIIDSE KLIENDIBAASI LAIENDAMINE

BDO Eesti pakub raamatupidamis-, palgaarvestus- ja muid äritugiteenuseid enam kui 180 ettevõttele. Valdav osa neist on olnud BDO kliendiks kauem kui kolm aastat ja 40%-ga on meie koostöö kestnud enam kui seitse aastat.

Tähtis Teile on oluline meile.

## PARIMA PRAKTIKA JAGAMINE



Täiendame järjepidevalt BDO Eesti autorite koostatava Äripäeva raamatupidamise käsiraamatut. Äripäeva käsiraamat on praktiline professionaalne töövahend tippspetsialistile ja juhile. Alates 2013. aasta sügisest on Äripäeva raamatupidamise käsiraamatu peatoimetaja BDO Eesti partner, äritugiteenuste äriliini juht Egle Vainula.

## 15+ KUTSETUNNISTUSEGA RAAMATUPIDAJAT

2016/2015. aastal:

- ▶ sooritasid raamatupidaja kutseksami (tase 5) Gerli Otto ja Raili Suuder;
  - ▶ Kristiina Malm sooritas vanemraamatupidaja kutseksami (tase 6).
30. septemberi 2016. a seisuga oli BDO Eestil 17 kutsetunnistusega raamatupidajat.

## 1000+ TÖÖTAJA PALGAD ÕIGEAESELT

BDO palgaarvestuse meeskonna arvestada on palgad enam kui 1000 töötajale.

## KESKMINE TÖÖTAJATE ARV



2016/2015



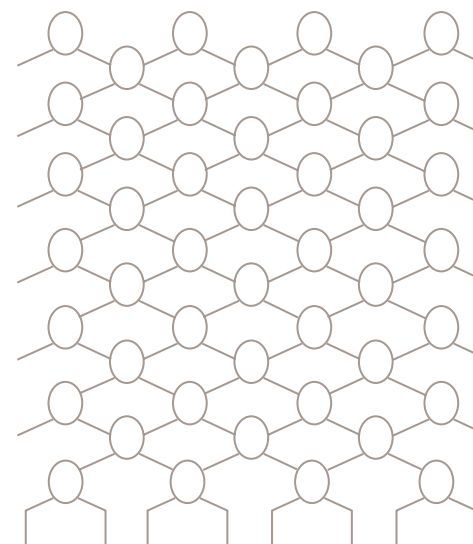
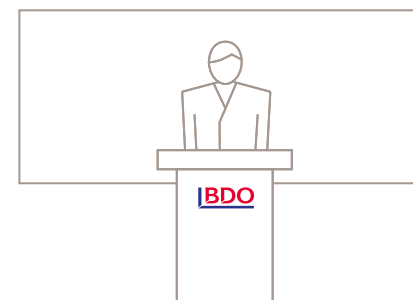
2015/2014



2014/2013

## KUULAJATE REKORDARV

Sügisel 2016 esinesid palgaarvestusteenuste meeskonna juht Liina Tiivoja ja raamatupidaja Marika Soosaar Tallinna Majanduskoolis ettekandega „Palgaarvestuse spetsialist – enam kui lihtsalt palgakalkulaator“ enam kui 100-pealisele kuulajaskonnale.



## DIRECTO PARIM EDASIMÜÜJA

BDO Eesti väga hea koostööpartner Directo tunnustas meid kui 2015. aasta kõige tublimat edasimüüjat. Directo on laia funktsionaalsusega võrguäritarkvara keskmistele ja suurtele ettevõtetele, mida on võimalik kasutada nii eesti- kui ka ingliskeelsena. BDO Eestil on olnud heameel soovitada seda majandustarkvara oma klientidele, sest Directo on innovaatiline ja kasutajasõbralik ning vastab meie klientide kõrgetele nõudmistele.






**BARBARA ASU**

Nõustamisteenuste äriilini juht  
barbara.asu@bdo.ee  
+372 5695 2449  
*IFRS, rahvusvahelised hindamis-  
standardid (IVS), majandus-  
üksuste ja osaluste hindamine,  
finantsinstitutsioonid*


**KARIN LUIGA**

Nõukogu esimees  
karin.luiga@bdo.ee  
+372 505 6330  
*Korporatiivne turundus ja  
kommunikatsioon*


**OLGA CHIRKOVA**

Raamatupidamisteenuste  
meeskonnajuht  
Kutsetunnistusega  
vanemraamatupidaja  
olga.chirkova@bdo.ee  
+372 527 1698  
*Raamatupidamisnõustamine,  
konsolideerimine*


**LIINA TIIVOJA**

Palgaarvestusteenuste  
meeskonnajuht  
Kutsetunnistusega raamatupidaja  
liina.tiivoja@bdo.ee  
+372 524 5306  
*Palgaarvestus ja  
personaliteenused*


**GRETA KONDIMÄE**

Ärerahanduse nõustaja  
greta.kondimae@bdo.ee  
+372 5645 7719  
*Ettevõtete finantsanalüüs, varade  
hindamine, eritööd, ettevõtete  
ostu-müügitehingute nõustamine*


**SVEN SILING**

Partner, juhatuse liige  
sven.siling@bdo.ee  
+372 517 9833  
*IFRS, Eesti hea tava  
Erikontroll ja väärtuse määramine*


**TIINA VASK**

Riskijuhtimise nõustaja, CIA, CRMA  
tiina.vask@bdo.ee  
+372 5199 1778  
*Sisekontrollisüsteemid, riskijuhtimine,  
pettuste ennetamine ja tuvastamine*


**SANDRA LINDERMANN**

Nõukogu liige  
sandra.lindermann@bdo.ee  
+372 5622 7507  
*Personali arendamine  
Andragoogika*


**LAILE KAASIK**

Partner  
Audiitorteenuste meeskonna juht  
laile.kaasik@bdo.ee  
+372 5628 8139  
*IFRS  
Eesti hea tava  
Avaliku sektori arvestus ja  
aruandlus*


**SULEV LUIGA**

Juhtivpartner, juhatuse esimees  
sulev.luiga@bdo.ee  
+372 504 3175  
*Juhtimisprotsessid  
Äririsikide juhtimine  
Finantsmudeldamine*



## PAKUTAVAD TEENUSED



Ettevõtete ost & müük, kapitali kaasamine



Äriraendus



Väärtuse hindamine & ärianalüüs



Finantskonsultatsioonid, -analüüsid & -hinnangud



Maksualased seisukohad, analüüsid ja tõlgendused



Finantsalane *due diligence*, maksualane *due diligence*



Finantskapitali ümberstruktureerimine



Juhtimiskonsultatsioonid



Läbirääkimised ja erimeelsuste lahendamine



Ettevõtte maksundus



Ettevõtte omanike maksustamine



Välismaalastest töötajate maksustamine



Mitteresidentide maksuesindus



Rahvusvaheline ettevõtete maksustamine



Siirdehinnad



Koolitus

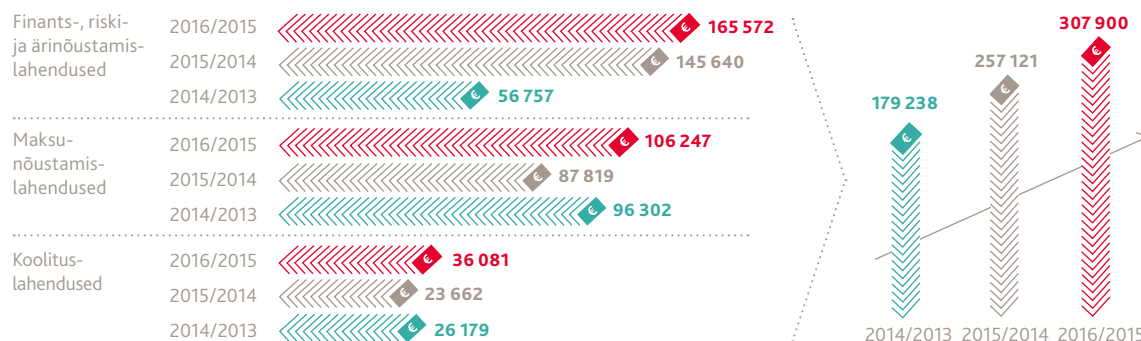
## TULEMUS. VÄÄRTUSKASV. PRAGMAATILISUS

Maailma ühe suurima audiitor- ja konsultatsiooniettevõtete võrgustikuna pakub BDO oma teenuseid suurele hulgal väga erinevate vajadustega klientidele. Meie spetsialistid on mitmekesise tausta ja laialdaste teadmistega inimesed, mis võimaldab meil pakkuda arukaid innovaatilisi lahendusi igale väljakutsele ja vajadusele. BDO teenindab kliente kõikjal Eestis ja üle terve maailma, aidates neil tegutseda üha keerulisemaks muutuväl ärimaastikul.

BDO ärinõustajad teavad, et ka kõige kogenumad professionaalid vajavad võtmetähtsusega küsimustes objektiivset nõu. Me mõistame, kuidas organisatsiooni sees uut väärtust avastada ja luua ning väärtust strateegiliselt maksimeerida. Meie mitmekülgne lähenemine võimaldab meil ettevõtteid ja nende teel olevaid takistusi terviklikult analüüsida ning leida kliendi jaoks parimad pikaajalised lahendused.

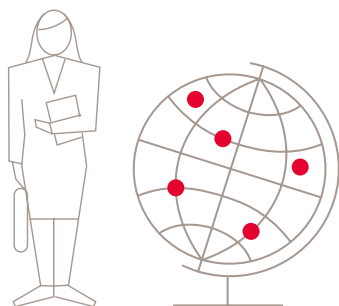
Maksudega seotud küsimused tekivad nii igapäevatoos kui ka muutuste ajal, näiteks ettevõtte restruktureerimise käigus. Maksuseadused ja -praktika muutuvad pidevalt ning maksuküsimused on tihti sõltuvuses paljudest erinevatest õigusaktidest. Seetõttu tasub nõu pidada maksuspetsialistidega.

### BDO EESTI NÕUSTAMIS- JA KOOLITUSLAHENDUSTE MÜÜGITULU 1. OKTOOBER – 30. SEPTEMBER (€)



## 305 000+ TULEMUSELT REKORDAASTA

Maksu-, finants- ja ärinõustamise ning koolitusteenuste äripliini müügituluks kujunes rekordiline 307 900 eurot.



## SPETSIALISEERUMISE NING RAHVUSVAHELISE HAARDE KASVATAMINE

- ▶ BDO Eesti koostas mitmeid maksustamise ülevaateid ja hinnanguid nii käibemaksu, palgamaksude kui ka äriühingute maksustamise osas;
- ▶ BDO Eesti nõustas turismivaldkonna ettevõtet ostu-müügiga seotud maksustamise aspektides;
- ▶ BDO Eesti tegi võrgustiku ettevõtetega tihedat koostööd kontsernisiselt lähetatud isikute maksustamise ja palgaarvestuse osas.

## ATESTEERITUD NÕUSTAJAD JA EKSPERDID, PANKROTI- JA LIKVIDEERIMISE NÕUSTAMINE



BDO Eesti äriarahanduse nõustaja Laurits Randmann kanti 15. märtsil 2016 riiklikult tunnustatud ekspertide nimekirja finantseksperdi valdkonnas.

Laurits on ekspert saamata jäänud tulu hindamises, kahju suuruse hindamises, maksejõuetuse põhjuste ning tekkimisaja tuvastamisel, ettevõtete aktsiate/osakute ja kaubamärgi väärtuse hindamises, ettevõtte likviidsuse ja täiendava kapitalivajaduse hindamise alal.

## SEKTORI SPETSIIFIKA VÄÄRTUSE HINDAMINE

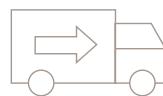
BDO Eesti hindas lõppenud majandusaastal mitmete ettevõtete vara, aktsiaomandi ja äritegevuse väärtust, muu hulgas ka mitmeid riigiosalusega ettevõtteid erinevatest sektoritest. 2016/2015 majandusaastal olid hinnatavad ettevõtted tegutsevad järgmistes sektorites:



Kommunaalteenused



Meedia



Logistika/transport



Kinnisvara ja IT

## EKSPERDI KAASAMINE VAIDLUSTES

Osaleti finantseksperdina mitmetes kohtuvaidlustes. Lisaks era- ja avalikust sektorist saadud tellimustele viidi läbi ka mitmeid hindamisi kohtuvaidluste raames ning oldi lõppenud majandusaastal nimetatud mitme Eesti ettevõtte saneerimiskava eksperdikis.

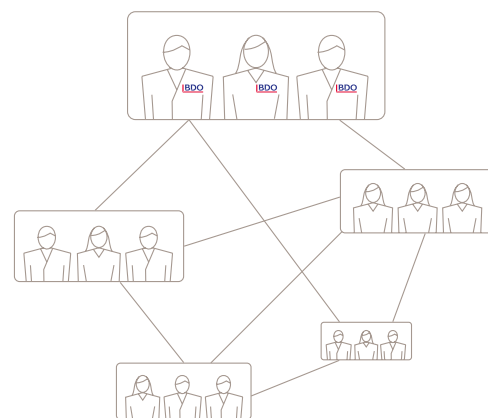


## DUE DILIGENCE

BDO Eesti viis Eestis edukalt läbi mitmeid finants- ja maksu-*due diligence*'i töövõtte. Täiendavalt nõustati Eestist välja laienevaid ettevõtteid finants-, maksu- ja õiguslaste *due diligence*'ide juhtimisel Skandinaavia maades.

## SEKTORI SPETSIIFIKA VÕRGUSTIKU KOOSTÖÖ

BDO Eesti nõustas toitlustuse, elektroonika, kinnisvara ja IT-valdkonna tegijaid ettevõtete ostu-müügiprotsesside juures. Muu hulgas nõustati ka piiriüleseid tehinguid, kaasates seejuures teisi BDO võrgustiku ettevõtteid.



## RESTRUKTUREERIMINE

BDO Eesti osales mitmete ettevõtete restruktureerimises, millest osa olid ühtlasi kohalike omavalitsuste omandis / avalikus sektoris.

## KESKMINE TÖÖTAJATE ARV









**SANDRA LINDERMANN**  
Koolitusteenuste  
arenduskoordinaator  
sandra.lindermann@bdo.ee  
+372 5622 7507  
Personali arendamine  
Andragoogika



**BARBARA ASU**  
barbara.asu@bdo.ee  
+372 5695 2449  
Ärirahandus  
Hindamine  
Finantsinstrumendid



**ALEKSANDRA GENERALOVA**  
aleksandra.generalova@bdo.ee  
+372 5559 5292  
Raamatupidamine



**SVEN SILING**  
Partner  
Koolituslahenduste juht  
sven.siling@bdo.ee  
+372 517 9833  
Raamatupidamine ja aruandlus  
Vandeauditorite kutsetegevus  
Konsolideerimine ja äriühendused



**MARGIT VIKS**  
margit.viks@bdo.ee  
+372 518 3989  
Raamatupidamine ja aruandlus  
Vandeauditorite kutsetegevus



**EGLE VAINULA**  
Partner  
egle.vainula@bdo.ee  
+372 518 5812  
Raamatupidamine ja aruandlus  
RTJ muudatused



**LAILE KAASIK**  
Partner  
laile.kaasik@bdo.ee  
+372 5628 8139  
Raamatupidamine ja aruandlus  
Vandeauditorite kutsetegevus  
Avaliku sektori raamatupidamine



**LIINA OOLUP**  
liina.oolup@bdo.ee  
+372 5664 6872  
Vandeauditorite kutsetegevus  
Konsolideerimine ja äriühendused



**LIINA TIIVOJA**  
Palgaarvestusteenuste  
meeskonnajuht  
Kutsetunnistusega raamatupidaja  
liina.tiivoja@bdo.ee  
+372 524 5306  
Palgaarvestus ja  
personaliteenused



**KARIN LUIGA**  
karin.luiga@bdo.ee  
+372 505 6330  
Korporatiivne turundus,  
suhtekorraldus,  
kommunikatsioon



**SULEV LUIGA**  
Juhtivpartner, juhatuse esimees  
sulev.luiga@bdo.ee  
+372 504 3175  
Juhtimisprotsessid ja -aruandlus  
Riskide juhtimine  
Finantsmudeldamine



**TIINA VASK**  
Riskijuhtimise nõustaja, CIA,  
CRMA  
tiina.vask@bdo.ee  
+372 5199 1778  
Sisekontrollisüsteemid, riskijuhti-  
mine, pettuste ennetamine  
ja tuvastamine



**ANDRES SOOSALU**  
andres.soosalu@bdo.ee  
+372 524 3007  
Pakendiaruande audiitorkontroll



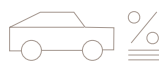
## POPULAARSEIMAD KOOLITUSTEEMAD



Aastaruande koostamine



Rahavoogude aruanded



Sõiduautod ja maksud



Omakapitalitehingud



Inventuurid



Avaliku sektori ja kohalike omavalitsuste raamatupidamine



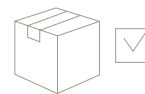
IFRS



Äriühendused ja konsolideeritud aruanded



Bioloogiliste varade arvestus



Pakendiaruande audiitorkontroll



Finantsmatemaatika

## SÜVATEADMINE. KONKURENTSIEELIS. RAKENDATAVUS

Kogenud tegijad pakuvad lahendusi praegustele ja tulevastele probleemidele. Me oleme kirklikud arvestusala eksperdid ning hoiame end kursis selles vallas toimuvate muutuste ja arengutega. Me hindame pidevat ametialast täiendamist ning panustame sellesse, et Eesti finantsmaastik oleks teadlik maailmas toimuvatest muutustest ja suudaks neid parimal võimalikul moel kasutada.

Meie lektorid ühendavad teoreetilised teadmised ja pikaajalised kogemused ning nad kasutavad teadmiste jagamisel enda kogemustel põhinevaid näiteid. Me loome teadmispõhises raamatupidamiskogukonnas diskussiooni ja väitluse eeltingimused.

BDO Eesti pakub väga mitmekülgseid koolitusi alates maksunduse teemadest kuni kõige erinevamate raamatupidamise (sh Eesti hea raamatupidamistava ja IFRS-i) ja audiitorluse valdkondadeni.

Me saame pakkuda ka erinevas formaadis n-ö rätsepatööna valmivaid koolitusi ja praktikume, mida korraldame vastavalt Teie vajadustele ja huvidele. Meie koolitajad esinevad ka ametialastel konverentsidel, seminaridel ja töötubades. Me pakume konverentsi modereerimise ja organiseerimise teenuseid.

BDO Eesti koolitused on arvestusala inimeste poolt palavalt armastatud ning pälvinud osalejatelt hea tagasiside.

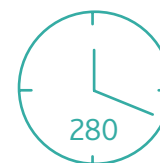
### TEISI KOOLITATUD (TUNDIDES)



2016/2015



2015/2014



2014/2013

### KLIENTIDE TAGASISIDE BDO KOOLITUSELE

„Koolitus oli väga sisukas ja põnev. Koolitajad kogenud ning oskavad juurde tuua ka spetsiifilisi näiteid“. Ettevõtete ost-müük ja väärtuse määramine

„Väga vajalik informatsioon. Esitlus konkreetne, asjalik ja arusaadav. Vastused jooksvatele küsimustele teema kohta. Sisutihedad ja asjakohased. Pani kaasa mõtlema“. Kiiremalt ja tõhusamalt: kinnisasjade müügi ja üüriga seotud tehingute maksustamine

„Vastas absoluutselt kõikidele küsimustele, mis antud teemaga on mulle veidi peavalu tekitanud“. Kuidas seada sisse pakendiaruandlus ning läbida edukalt pakendiaruande audiitorkontroll?

## 45+

2016/2015 aastal toimus rekordiliselt palju koolitusi.

### PÜHENDUNUD LIIDER

Püstitatud eesmärkide saavutamiseks kaasasime koolitus-teenuste arenduskoordinaatorina Sandra Lindermanni.

Sandra lõpetas 2012. aastal Tallinna Ülikoolis andragoogika magistriõpingud *cum laude* ning oli enne BDO-ga liitumist tööl Tallinna Linnakantslei personaliarenduse peaspetsialistina.

### OMA ALA EKSPERTIDE KOOLITAMINE

BDO eksperdid on jaganud oma teadmisi ka Audiitorkogu koolitustel:

- ▶ konsolideerimise praktikum;
- ▶ vandeaudiitori aruanne: põhjused, tagajärjed, lahendused;
- ▶ vandeaudiitori eritööd;
- ▶ vandeaudiitori kuvand;
- ▶ ülevaatusse praktikum.

### PANKADE KOOLITAMINE

2016/2015. majandusaastal koolitasid BDO Eesti eksperdid mitme suurpanga meeskondi.

### ERIALAKONVERENTSIDE ARVAMUSLIIDRIKS

- ▶ Pärnu raamatupidamiskonverentsil „Aruanne – lugu arvude taga” esinesid Sulev Luiga, Sven Siling, Laile Kaasik, Karin Luiga ning Barbara Asu;
- ▶ Eesti Kinnisvara Hindajate Ühingu rahvusvahelisel aastakonverentsil 2015 esinesid Barbara Asu jt;
- ▶ sisekontrolli 2015 aastakonverentsil „Minu inimesed – inspiratsioon ja hirm” esinesid Sven Siling jt;
- ▶ Kaubandus-Tööstuskoja seminaridel Tallinnas ja Tartus teemaga „Raamatupidamise muudatused 2016 ja aastaaruande koostamine 2015” esines Sven Siling;
- ▶ raamatupidajate arengupäeval TASE 2016 teemaga „Kuidas tõsta taset? Aruandlus kui kommunikatsioon” esines Karin Luiga;
- ▶ Eesti raamatupidajate konverentsil Kevadmissioon 2016 ettekandega „Muudatused raamatupidamises 2016” esinesid Sven Siling jt.

### KOOSTÖÖVÕRGUSTIKU KASV JA ARENDAMINE

BDO Eesti teeb koostööd paljude koolitusfirmade ja organisatsioonidega:

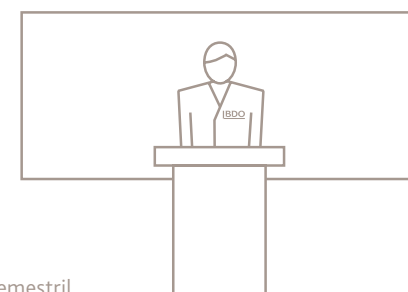


### KUTSEALA JÄRELKASVU TAGAMINE

BDO jagab head nõu Tallinna Tehnikaülikooli karjääriseminarides:

- ▶ „Raamatupidamise põhitõed algajale ettevõtjale”,
- ▶ „Turuväärtuse kasvatamine läbi personibrändimise”,
- ▶ „Kes jääb peale aeg või sina? Ajajuhtimise ABC”,
- ▶ „Raamatupidamine – tolmused Excelid või põnev mõttemäng?”,
- ▶ „Alusta auditist – hea võimalus alustada oma karjääri finantssektoris!”,
- ▶ „Avaliku sektori raamatupidamise eripärad”.

Paljud neist teemadest olid karjääriseminaride ajakavas nii sügis- kui ka kevadsemestril.







# KOKKUVÕTE OLULISEMATEST ARVESTUS- JA ARUANLUSPÕHIMÕTETEST

30

▶ BDO on iseseisvate audiitor- ja ärinõustamisettevõtjate globaalne võrgustik.

▶ BDO Eesti AS on Eestis registreeritud aktsiaselts, mille juhtorganiteks on aktsionäride üldkoosolek, 3-liikmeline nõukogu ja 3-liikmeline juhatus.

▶ Audiitorettevõtja BDO Eesti AS omab vandeaudiitori kutseteenuste osutamiseks Eesti Vabariigi Rahandusministeeriumi 8. märtsil 2010 antud kehtivat tegevusluba (audiitorettevõtja tegevusluba ) 1).

▶ Tütarettevõtjad BDO Advisory OÜ ja BDO Accounting OÜ on Eestis registreeritud osahingud, mille juhtorganiteks on osanike üldkoosolek (ainuosanikku esindab BDO Eesti AS-i juhatus) ning 1 kuni 2-liikmeline juhatus. BDO Accounting OÜ ega BDO Advisory OÜ ei ole registreeritud audiitorettevõtjad Eesti Vabariigi audiitoritegevuse seaduse mõistes.

▶ Pakume klientidele professionaalseid lahendusi Eestis:

- ▶ audiitorteenustena,
- ▶ äritugiteenustena,
- ▶ ärinõustamisteenustena,
- ▶ koolitustena.

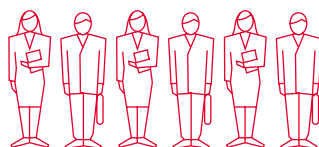
▶ Majandusaasta algab 1. oktoobril ning lõpeb 30. septembril kõigil BDO Eesti konsolideerimisgrupi ettevõtjatel.

▶ Esitus- ja arvestusvaluutaks on euro (€). Kõik arvnäitajad on ümardatud lähima täiseuroni.

▶ Oleme raamatupidamise aastaaruande koostamisel arvesse võtnud olulised varade ja kohustuste hindamist mõjutavad asjaolud, mis ilmnesisid pärast **bilansipäeva 30. september 2016** kuni aruande avalikustamise heakskiitmise kuupäevani.

▶ **Konsolideeritud raamatupidamise aastaaruande avalikustamine on juhatuse poolt heaks kiidetud 15. märtsil 2017.**

▶ Vastavalt Eesti äriseadustikule kinnitatakse juhatuse koostatud ja nõukogu heaks kiidetud majandusaasta aruanne, mis sisaldab ka konsolideeritud raamatupidamise aastaaruannet, aktsionäride üldkoosolekul. Aktsionäride üldkoosolekul on õigus juhatuse koostatud ja esitatud majandusaasta aruannet mitte heaks kiita ja nõuda uue aruande koostamist.



BDO Eesti konsolideerimisgrupi 30. septembril 2016 lõppenud majandusaasta konsolideeritud raamatupidamise aastaaruanne hõlmab BDO Eesti AS-i (emaettevõtja), BDO Advisory OÜ-d (100%-line tütarettevõtja) ja BDO Accounting OÜ-d (100%-line tütarettevõtja).

## BDO EESTI ÕIGUSLIK JA JUHTIMISLIK STRUKTUUR NING OMANIKUD 30. septembri 2016. a seisuga

### BDO EESTI AS

#### AKTSIONÄRID



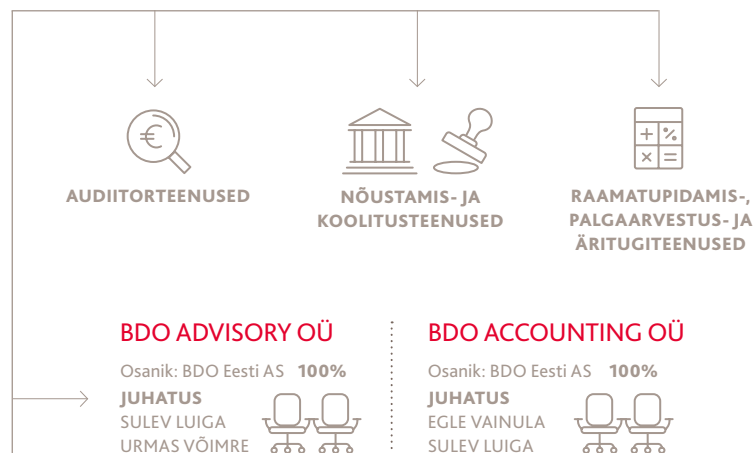
#### NÕUKOGU

KÜLLI ROSENBERG  
KARIN LUIGA  
SANDRA LINDERMANN



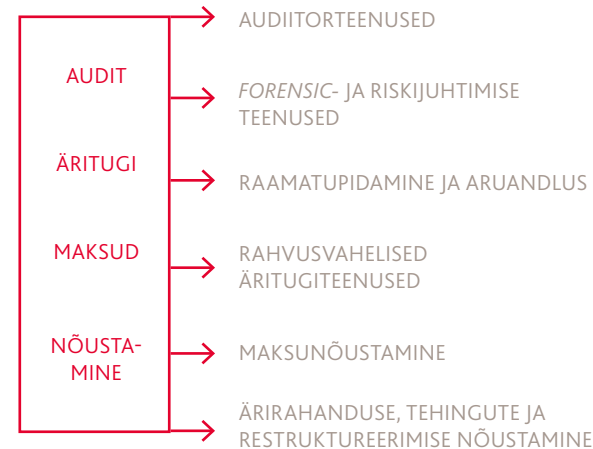
#### JUHATUS

SULEV LUIGA  
SVEN SILING  
EGLE VAINULA



BDO liikmestaatuse säilitamiseks peame olema võimelised pakkuma Eestis asjakohast valikut põhiteenuseid, omama kohalikul tasandil asjakohast kvaliteedi- ja riskijuhtimist, tegevuskindlustust ning oma tegevustes tuginema kõrgetele professionaalsuse ja eetika nõuetele.

BDO Eesti eesmärk on oma lahendusi pakkudes aidata klientidel keskenduda põhilisele ja olulisele, lihtsustada keerulist, vältida ja maandada riske ning vajaduse korral pakkuda tuge organisatsioonisiseste äritugiteenuste osas. Oleme Eestis audiitorteenuste, raamatupidamis- ja palgaarvestusteenuste ning äri- ja finantsnõustamislahenduste turul tegutsenud 25 aastat ja välja kujundanud kliendipõhise lähenemise oma teenuste pakkumisel. Arvestamine iga konkreetse kliendi soovide ja väärtushinnangutega tagab meile pikaajalised kliendisuhed.



**BDO EESTI AS**  
Audiitorettevõtja  
tegevusluba  1  
Registrikood 10309827  
KMKR: EE100081343

**BDO ADVISORY OÜ**  
Registrikood 12252563  
KMKR: EE100081343

**BDO ACCOUNTING OÜ**  
Registrikood 14031566  
KMKR: EE100081343

A. H. Tammsaare tee 47  
11316 Tallinn  
tel +372 627 5500  
adm@bdo.ee  
www.bdo.ee

# KOKKUVÕTE OLULISEMATEST ARVESTUS- JA ARUANDLUSPÕHIMÕTETEST

31

**BDO Eesti AS-i konsolideeritud raamatupidamise aastaaruande koostamise kooskõlas rahvusvaheliste finantsaruandluse standarditega** (*International Financial Reporting Standards – IFRS*), nagu Euroopa Liit on need vastu võtnud (edaspidi IFRS).

IFRS



## IFRS-i STANDARDID, STANDARDITE MUUDATUSED JA TÕLGENDUSED, MIS MUUTUSID KONSOLIDEERIMISGRUPI EMAETTEVÕTJALE KOHUSTUSLIKUKS ALATES

### 1. OKTOOBRI 2015

- ▶ „Rahvusvaheliste finantsaruandlusstandardite 2010.–2012. aasta tsükli iga-aastased edasiarendused“ (võetud vastu Euroopa Liidu poolt 17. detsembril 2014, rakendub 1. veebruaril 2015 või hiljem algavatele aruandeperioodidele).
- ▶ „Rahvusvaheliste finantsaruandlusstandardite 2011.–2013. aasta tsükli iga-aastased edasiarendused“ (võetud vastu Euroopa Liidu poolt 18. detsembril 2014, rakendub 1. jaanuaril 2015 või hiljem algavatele aruandeperioodidele).
- ▶ IAS 19 „Hüvitised töötajatele“ muudatused (võetud vastu Euroopa Liidu poolt 17. detsembril 2014, rakendub 1. veebruaril 2015 või hiljem algavatele aruandeperioodidele).

Nimetatud edasiarendustel ja muudatustel ei olnud meie hinnangul konsolideerimisgrupi raamatupidamise aastaaruandes esitatud finantsinformatsioonile olulist mõju.

## IFRS-i STANDARDID, STANDARDITE MUUDATUSED JA TÕLGENDUSED, MIS MUUTUSID EMAETTEVÕTJALE KOHUSTUSLIKUKS ALATES

### 1. OKTOOBRI 2015

## IFRS-i STANDARDID, STANDARDITE MUUDATUSED JA TÕLGENDUSED, MIS MUUTUSID KONSOLIDEERIMISGRUPI EMAETTEVÕTJALE KOHUSTUSLIKUKS ALATES

### 1. OKTOOBRI 2016

- ▶ IFRS 11 „Ühised ettevõtmised“ muudatused (võetud vastu Euroopa Liidu poolt 24. novembril 2015, rakendus 1. jaanuaril 2016 või hiljem algavatele aruandeperioodidele).
- ▶ IAS 1 „Finantsaruannete esitamine“ muudatused (võetud vastu Euroopa Liidu poolt 18. detsembril 2015, rakendus 1. jaanuaril 2016 või hiljem algavatele aruandeperioodidele).
- ▶ IAS 16 „Materiaalsed põhivarad“ ja IAS 38 „Immateriaalsed varad“ muudatused (võetud vastu Euroopa Liidu poolt 2. detsembril 2015, rakendus 1. jaanuaril 2016 või hiljem algavatele aruandeperioodidele).
- ▶ IAS 16 „Materiaalsed põhivarad“ ja IAS 41 „Põllumajandus“ muudatused (võetud vastu Euroopa Liidu poolt 23. novembril 2015, rakendus 1. jaanuaril 2016 või hiljem algavatele aruandeperioodidele).
- ▶ IAS 27 „Konsolideerimata finantsaruanded“ muudatused (võetud vastu Euroopa Liidu poolt 18. detsembril 2015, rakendus 1. jaanuaril 2016 või hiljem algavatele aruandeperioodidele).
- ▶ Rahvusvaheliste finantsaruandlusstandardite 2012.–2014. aasta tsükli iga-aastased edasiarendused (võetud vastu Euroopa Liidu poolt 15. detsembril 2015, rakendus 1. jaanuaril 2016 või hiljem algavatele aruandeperioodidele).
- ▶ IFRS 10 „Konsolideeritud finantsaruanded“, IFRS 12 „Muudes (majandus)üksustes olevate osaluste avalikustamine“ ja IAS 28 „Investeeringud sidusettevõtetesse ja ühisettevõtetesse“ muudatused (võetud vastu Euroopa Liidu poolt 22. septembril 2016, rakendus 1. jaanuaril 2016 või hiljem algavatele aruandeperioodidele).

Konsolideerimisgrupi raamatupidamise aastaaruande koostamise seisuga välja antud ja vastu võetud IFRS-i standardite muudatused ja tõlgendused, mille jõustumine jääb järgmistesse majandusaastatesse, ei omaks meie hinnangul varasemal rakendamisel konsolideeritud aastaaruandes esitatud finantsinformatsioonile olulist mõju.

## IFRS-i STANDARDID, STANDARDITE MUUDATUSED JA TÕLGENDUSED, MIS MUUTUSID EMAETTEVÕTJALE KOHUSTUSLIKUKS ALATES

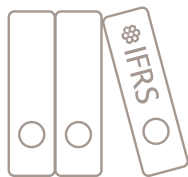
### 1. OKTOOBRI 2016





# KOKKUVÖTE OLULISEMATEST ARVESTUS- JA ARUANDLUSPÕHIMÕTETEST

32



**IFRS-i STANDARDID, AVALDATUD  
STANDARDITE MUUDATUSED JA  
TÕLGENDUSED, MIS MUUTUVAD  
EMAETTEVÕTJALE KOHUSTUSLIKUKS  
ALATES 1. OKTOOBRI 2017**



**IASB VÄLJA ANTUD UUED STANDARDID,  
MUUDATUSED JA TÕLGENDUSED, MIS EI  
OLE VEEL EUROOPA LIIDU POOLT VASTU  
VÕETUD**

- ▶ IFRS 15 „Kliendilepingutest tulenev tulu” ja IFRS 15 muudatused (võetud vastu Euroopa Liidu poolt 22. septembril 2016, rakendub 1. jaanuaril 2018 ja hiljem algavatele aruandeperioodidele).
- ▶ IFRS 9 „Finantsinstrumendid” (võetud vastu Euroopa Liidu poolt 22. novembril 2016, rakendub 1. jaanuaril 2018 või hiljem algavatele aruandeperioodidele).

Konsolideerimisgrupi raamatupidamise aastaaruande koostamise seisuga välja antud ja vastu võetud IFRS-i standardite muudatused ja tõlgendused, mille jõustumine jääb järgmistesse majandusaastatesse, ei omaks meie hinnangul varasemal rakendamisel konsolideeritud aastaaruandes esitatud finantsinformatsioonile olulist mõju.

- ▶ IFRS 14 „Reguleeritud hinnatingimustes müügitulu kajastamine” (välja antud 30. jaanuaril 2014, rakendub 1. jaanuaril 2016 või hiljem algavatele aruandeperioodidele, Euroopa Komisjon on otsustanud oodata kinnitamise protsessiga kuni lõpliku standardini).
- ▶ IFRS 10 „Konsolideeritud finantsaruanded” ja IAS 28 „Investeeringud sidusettevõttesse ja ühisettevõttesse” muudatused (välja antud 11. septembril 2014, kinnitamise protsess on edasi lükatud, ei ole määratud rakendamise algusaega).
- ▶ IAS 12 „Tulumaks” muudatused (välja antud 19. jaanuaril 2016, rakendub 1. jaanuaril 2017 ja hiljem algavatele aruandeperioodidele).
- ▶ IAS 7 „Rahavoogude aruanne” muudatused (välja antud 29. jaanuaril 2016, rakendub 1. jaanuaril 2017 ja hiljem algavatele aruandeperioodidele).
- ▶ IFRS 16 „Rendiarvestus” (välja antud 13. jaanuaril 2016, rakendub 1. jaanuaril 2019 ja hiljem algavatele aruandeperioodidele).
- ▶ IFRS 15 „Kliendilepingutest tulenev tulu” selgitused (välja antud 12. aprillil 2016, rakendub 1. jaanuaril 2018 ja hiljem algavatele aruandeperioodidele).
- ▶ IFRS 2 „Aktiivpõhised maksed” muudatused (välja antud 20. juunil 2016, rakendub 1. jaanuaril 2018 ja hiljem algavatele aruandeperioodidele).
- ▶ IFRS 4 „Kindlustuslepingud” muudatused (välja antud 12. septembril 2016, rakendub 1. jaanuaril 2018 ja hiljem algavatele aruandeperioodidele).
- ▶ „Rahvusvaheliste finantsaruandlusstandardite 2014.–2016. aasta tsükli iga-aastased edasiarendused” (välja antud 8. detsembril 2016, rakendub 1. jaanuaril 2017 või 1. jaanuaril 2018 või hiljem algavatele aruandeperioodidele).
- ▶ IFRIC 22 „Välisvaluutatehingud ja ettemakstud tasu” tõlgendus (välja antud 8. detsembril 2016, rakendub 1. jaanuaril 2018 või hiljem algavatele aruandeperioodidele).
- ▶ IAS 40 „Kinnisvarainvesteeringud” muudatused (välja antud 8. detsembril 2016, rakendub 1. jaanuaril 2018 ja hiljem algavatele aruandeperioodidele).

Eelduslikult võetakse 2017. aasta jooksul Euroopa Liidu poolt vastu kõik ülal viidatud International Accounting Standards Boardi (IASB) poolt välja antud uued või muudetud standardid ja tõlgendused, v.a IFRS 14 „Reguleeritud hinnatingimustes müügitulu kajastamine”\* või kasutatakse ka „Regulatiivsed edasilükkunud saldod”\*, mille puhul Euroopa Komisjon on otsustanud oodata kinnitamise protsessiga kuni lõpliku standardini, ning IFRS 10 „Konsolideeritud finantsaruanded” ja IAS 28 „Investeeringud sidusettevõttesse ja ühisettevõttesse” muudatused, mille rakendamise algusaega ei ole käesolevalt määratud.

Käesolevas aruandes nimetatud uued standardid ja muudatused võivad avaldada olulist mõju konsolideerimisgrupi finantsaruannetele, kuid mõju hindamine ei ole aastaaruande koostamise seisuga lõpule viidud.



# KOKKUVÕTE OLULISEMATEST ARVESTUS- JA ARUANDLUSPÕHIMÕTETEST

33

Enne aastaaruande avalikustamise heakskiitmist, kuid **bilansipäeva järgselt asetleidnud sündmuste** kajastamisel lähtume sellest, kas tegemist on korrigeeriva või mittekorrigeeriva sündmusega. Korrigeeriv bilansipäevajärgne sündmus on sündmus, mis kinnitab bilansipäeval eksisteerinud asjaolusid, ning selle mõju on kajastatud lõppenud majandusaasta finantsaruannetes. Mittekorrigeerivad bilansipäevajärgsed sündmused ei kajastu lõppenud majandusaasta finantsaruannetes, vaid me esitame olulise mõjuga mittekorrigeerivad sündmused majandusaasta aruande lisades.

Raamatupidamise aastaaruande **finantsaruanded esitavad tehinguid tekkepõhiselt** ning tuginevad tegevuspõhisel kuluarvestusel. Erandiks on kassapõhise esitusviisiga rahavoogude aruanne.

Aruannetes ühendame konsolideerimisgrupi ettevõtjate (finants)näitajad **rida-realt konsolideerituna**. Konsolideerimine kestab alates ettevõtte üle kontrolli (valitseva mõjuvõimu) tekkimisest kuni lõppemiseni. Ema- ja tütarettevõtja vahelised tehingud ning tehingutest tekkinud saldod ja realiseerumata kasumid-kahjumid oleme elimineerinud, välja arvatud juhul, kui kahjumi põhjuseks on vara väärtuse langus. Konsolideerimisgruppi kuuluvad ettevõtjad kasutavad ühtseid arvestuspõhimõtteid.

**Välisvaluutas toimunud tehingute** esitamisel arvestusvaluutas kasutame tehingupäeval kehtinud Euroopa Keskpanga vasta-va valuuta ametlikku noteeringut. Tehingutest tekkinud välisvaluutas fikseeritud finantsvarad ja -kohustused hindame ümber bilansikuupäeva seisuga kehtinud vastava valuuta Euroopa Keskpanga ametliku noteeringu alusel. Vahed tehingu- ja maksepäeva valuutakursi muutumisest kajastame koondkasumiaruandes muude äritulude ja -kuludena.

**Õiglaseks väärtuseks** loeme summa, mis vara müügil või kohustuse katmisel tasutakse sõltumatute turuosaliste vahelises tavapärasel tehingus.

**Korrigeeritud soetusmaksumuse** leidmisel korrigeerime algset soetusmaksumust vajadusel põhiosa tagasimaksetega ja väärtuse muutusest tingitud kahjumitega.

**Kaetav väärtus** on võrdne kõrgemaga vara õiglasest väärtusest (miinus müügikulutused) või kasutusväärtusest. Kasutusväärtuse oleme leidnud vara kasutamise ja kasutusjärgsest võõrandamisest eeldatavasti genereeritavate rahavoogude nüüdisväärtusena, kasutades diskonteerimisel aastast täpsust.

**Vara on käibevara**, kui:

- ▶ see on raha ja raha ekvivalendid;
- ▶ seda on võimalik kasutada või realiseerida vähemalt 12 kuu jooksul, arvestatuna bilansipäevast;
- ▶ see eeldatavasti realiseeritakse tavapärase äritsükli käigus, või
- ▶ seda hoitakse eelkõige kauplemiseesmärgil.

Kõik ülejäänud varad on **põhivarad**.

**Kohustus on lühiajaline**, kui:

- ▶ see eeldatavasti arveldatakse tavapärase äritsükli jooksul;
- ▶ seda hoitakse eelkõige kauplemiseesmärgil;
- ▶ see kuulub arveldamisele 12 kuu jooksul, arvestatuna bilansipäevast;
- ▶ sellega ei kaasne tingimusteta õigust kohustuse arveldamist edasi lükata rohkem kui vähemalt 12 kuud, arvestatuna bilansipäevast.

Kõik ülejäänud kohustused on **pikaajalised kohustused**.

**Omakapital** (netovara) on varade ja kohustuste vahe bilansipäeva seisuga.

**Omakapitaliinstrument** on igasugune leping, mis tõendab jääkosalist konsolideerimisgrupi ettevõtja netovarades. Omanikud on omakapitalina liigitatud instrumentide omanikud.

BILANSIPÄEVAJÄRGSED SÜNDMUSED

TEKKEPÕHINE ESITUSVIIS

EMA- JA TÛTARETTEVÕTJA  
KONSOLIDEERIMINE

TEHINGUD VÄLISVALUUTAS NING  
VÄLISVALUUTAS FIKSEERITUD VARAD

ÕIGLANE VÄÄRTUS

KORRIGEERITUD SOETUSMAKSUMUS

KAETAV VÄÄRTUS

KÄIBE- JA PÕHIVARAD

LÜHI- JA PIKAAJALISED KOHUSTUSED

OMAKAPITAL JA  
OMAKAPITALIINSTRUMENDID

# KOKKUVÕTE OLULISEMATEST ARVESTUS- JA ARUANDLUSPÕHIMÕTETEST

34

## FINANTSVARAD JA -KOHUSTUSED

### FINANTSVARAD JA -KOHUSTUSED JAGAME JÄRGMISTESSE KATEGOORIADESSE

FINANTSVARAD	Laenud ja nõuded	Raha ja raha ekvivalendid Nõuded ostjate vastu ja muud lühiajalised nõuded
FINANSSKOHUSTUSED	Laenud ja kohustused	Võlad ja ettemaksud

Konsolideerimisgrupi ettevõtjate finantsvarad või -kohustused on fikseeritud või kindlaksmääratavate maksetega ning ei ole tuletisinstrumendid ega ole noteeritud aktiivsel turul.

Finantsvarad ja -kohustused võtame tehingupäeval arvele nende õiglasest väärtusest, millele liidame tehingukulud. Edasine kajastamine toimub sisemise intressimäära meetodit kasutades korrigeeritud soetusmaksumuses, kusjuures iga vara või kohustuse väärtust hindame eraldiseisvalt. Tulenevalt finantsvarade ja -kohustuste lühiajalisest maksetähtajast on nende bilansiline maksumus ligilähedane õiglasele väärtusele.

Iga aruandeperioodi lõpu seisuga hindame, kas finantsvara väärtus on langenud (või finantskohustuse väärtus kasvanud). Väärtuse languse kahjumiks on kõigi finantsvarade kategooriate puhul vahe varade bilansilise maksumuse ning hinnanguliste tulevaste rahavoogude nüüdisväärtuse vahel (kohustuste puhul vahe hinnanguliste tulevaste rahavoogude nüüdisväärtuse ning bilansilise väärtuse vahel). Kahjumi ilmumisel vähendame finantsvara (suurendame finantskohustuse) bilansilist maksumust ning arvestatud kahjumi kajastame koondkasumiaruandes. Väärtuse muutuse tühistamise kajastame korrigeeriva sündmuse asetleidmise perioodi koondkasumiaruandes.

## TULUDE-KULUDE KAJASTAMINE VALMIDUSASTME MEETODIL

Tulu kajastame tehingutest saadud või saadaoleva tasu õiglasest väärtusest, millest on maha arvatud antud allahindlused.

Tellijatele veel üle andmata lõpetatud ja lõpetamata teenuste tulu kajastamisel rakendame **valmidusastme meetodit** ehk sellise teenuse tulu on esitatud proportsionaalselt ja samades perioodides teenuse osutamise kaasaarvatud kuludega.

## RENDIARVESTUS

Rendiks loeme kokkulepet, mille kohaselt rendileandja annab rentnikule makse või rea maksete eest kokkulepitud ajavahe- mikuks üle varaobjekti kasutusõiguse. Kapitalirendina klassifitseerime renti, mille puhul kõik olulised vara omandiõigusega seotud riskid ja hüved lähevad üle rentnikule. Muud rendid loeme kasutusrendiks. Kasutusrendi maksed kajastame koond- kasumiaruandes rendiperioodi jooksul võrdsetes osades kuluna.

## ETTEVÕTTE TULUMAKS

Eestis kehtiva tulumaksuseaduse kohaselt ei maksustata ettevõtjate aruandeaasta kasumit. Ettevõtte tulumaksu maksame kasumi jagamisena käsitlevatelt väljamaksetelt, nagu dividendid, erisoodustused, kingitused, annetused, vastuvõtukulud, ettevõtlusega mitteseotud väljamaksud ning siirdehinna korrigeerimised. Maksustamissüsteemi omapärasest lähtuvalt ei teki Eestis registreeritud ettevõtjatel erinevusi varade ja kohustuste maksuarvestuslike ja bilansiliste jääkväärtuste vahel ning sellest tulenevalt ka edasilükkunud tulumaksunõudeid ega -kohustusi.

Dividendide väljamaksmisega kaasnevat ettevõtte tulumaksu kajastame kohustusena finantsseisundi aruandes ja koondkasumi- aruandes tulumaksukuluna samal perioodil, kui dividendid välja kuulutatakse, sõltumata sellest, millise perioodi eest need on välja kuulutatud või millal need tegelikult välja maksame.

Me ei kajasta finantsseisundi aruandes tingimuslikku tulumaksukohustust, mis tekiks jaotamata kasumist dividendide välja- maksmisel. Selline info avalikustatakse lisades.

# KOKKUVÕTE OLULISEMATEST ARVESTUS- JA ARUANLUSPÕHIMÕTETEST

35

MAKSULIIK	MAKSUMÄÄR
Ettevõtte tulumaks dividendidelt	Kuni 31. detsemberini 2014 21/79 ning alates 1. jaanuarist 2015 20/80 väljamakstavalt netosummalt
Sotsiaalmaks	33% töötajatele tehtud väljamaksetelt ja erisoodustustelt
Töötuskindlustusmaks	Kuni 31. detsemberini 2014 1% ning alates 1. jaanuarist 2015 0,8% töötajatele tehtud väljamaksetelt
Erisoodustuste tulumaks	Kuni 31. detsemberini 2014 21/79 ning alates 1. jaanuarist 2015 20/80 töötajatele tehtud erisoodustustelt
Ettevõtja tulumaks ettevõtlusega mitteseotud kuludelt	Kuni 31. detsemberini 2014 21/79 ning alates 1. jaanuarist 2015 20/80 ettevõtlusega mitteseotuks loetavatelt kuludelt

## JUHATUSE RAAMATUPIDAMISLIKE OTSUSTE HINNANGULISUS

Aruande koostamine kooskõlas IFRS-iga eeldab juhatuselt teatud oluliste arvestus- ja aruandluspõhimõtete valimist ning tulevikku suunatud raamatupidamislike hinnangute kasutamise otsuste langetamist. Ehkki juhatus vaatab järjepidevalt oma varasematel kogemustel ja parimal olemasoleval teadmisel põhinevaid otsuseid ja hinnanguid üle, võivad siiski tegelikud tulemused hinnangulistest erineda. Muudatusi juhatuse hinnangutes kajastame muudatuse toimumise perioodi koondkasumiaruandes. Tähtsaimad raamatupidamislikud hinnangud ja otsused puudutavad järgnevaid arvestus- ja aruandlusvaldkondi.

**Töövõtude tulude ja kulude periodiseerimise täpsus valmidusastme meetodil** (lisad 2 ja 6). Klientidele veel üle andmata lõpetatud ja lõpetamata teenuste tulu kajastamisel rakendame valmidusastme meetodit. Oluliste ebatäpsuste vältimiseks nõuete ja kohustuste ning tulude ja kulude kajastamisel on iga töövõtulepingu eeldatav tulude ja kulude lõpptulem järjepideva ja mitut erinevat juhtimisastet kaasava kontrolli all, mille käigus analüüsime kõrvalekaldeid eelarvest ning vajadusel korrigeerime tulude ja kulude lõpptulemi prognoosi.

**Finantsvarade väärtuse languse hindamine** (lisad 1, 2 ja 13). Iga aruandeperioodi lõpu seisuga hindame, kas finantsvara väärtus on langenud. Teostame väärtuse allahindluse, kui vara kaetav väärtus on väiksem raamatupidamisväärtusest. Osalise või täieliku allahindamise vajaduse otsustamisel lähtume võlgniku finantsseisust, rahavoogude prognoosist ning nõude tagatiseks olevate varade väärtusest. Väärtuse langusele viitavate asjaoludena arvestame viivitusi kohustuste asjakohasel täitmisel, maksejõuetust, pankrotti või ka muud informatsiooni, millest on järeldatav tulevaste rahavoogude vähenemine ja kohustuste rikkumine.

**Töötajatega seotud hüvitiste suurus ja väljamakseperiood** (lisad 3, 7, 8 ja 9). Puhkusetasude kohustuse arvestamisel lähtume töötaja välja teenitud puhkusepäevade arvust ning seaduse nõuete kohaselt arvatud keskmisest töötasust finantsseisundi aruande koostamise seisuga. Tegelikud väljamaksed töötajatele võivad erineda lähtuvalt tegeliku puhkuse väljavõtmise perioodi keskmisest töötasust.

Kasumi jagamise ja boonusskeemide kohane lisatasude maksmise kohustus tuleneb töölepingutest, mitte kokkulepetest konsolideerimisgrupi ettevõtjate omanikega. Seetõttu kajastame kasumiosaluse plaanide ja boonusskeemide väljaminekuid kuluna, mitte puhaskasumi jagamisena.

Töösuhete lõpetamise hüvitise maksmise kohustus tekib eeskätt ennetähtaegse töösuhete lõpetamise tagajärjel. Seetõttu kajastame töösuhete lõpetamise hüvitisi ainult siis, kui oleme selgelt kohustunud lõpetama töösuhete töötajaga ennetähtaegselt või töötaja vabatahtliku töölt lahkumise soodustamiseks.

**Rendisuhete jagamine kasutus- või kapitalirendiks** (lisa 12). Juhtudel, kus lepingutega määratud kasutusperiood piirduvad osaga vara eeldatavast kasulikust elueast ning vara omandiõigusega seotud olulised riskid ja hüved ei ole üle tulnud konsolideerimisgrupi ettevõtjatele, hindame sõlmitud rendikokkulepped kasutusrendideks. Oma hinnangu andmisel tugineb muu hulgas varade mitteväljaostmise ja rendileandjale tagastamise senistele ajaloolisele kogemustele.

**Kontoripindade rendimaksete kulu esitamine üldhalduskuludena** (lisad 9 ja 12). Kontoripindade rendimaksete kulu loeme täies ulatuses üldhalduskuludeks ja sisetugiteenuste ärisegmendi kuludeks. Teistele ärisegmentidele kontoripindade rendimaksete kulu jagamisega väheneks (ärisegmentide) brutokasumlikkus jagatavate kulude võrra. Koondkasumiaruandes esitatud äri- ja puhaskasum ei muutuks.

## KULUSID MÕJUTAVAD MAKSUMÄÄRAD

### KASUTATUD FINANTSSUHTARVUDE VALEMID

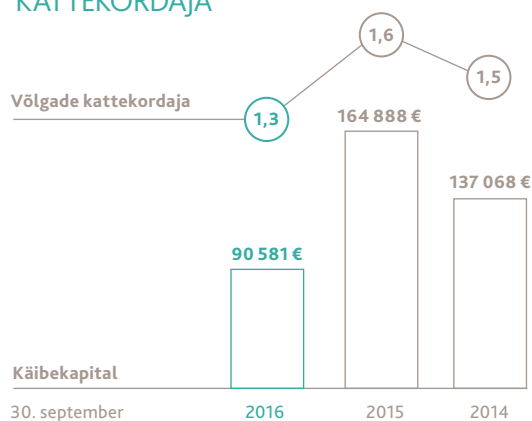
Brutokasumlikkus	$\text{brutokasum} / \text{müügitulud} \times 100\%$
Brutokasum töötaja kohta	$\text{brutokasum} / \text{ärisegmendi (-segmentide) perioodi keskmine töötaja arv}$
EBITDA	$\text{ärikasum} + \text{põhivara kulum} + \text{väärtuse langus} - \text{muud äritulud} + \text{muud ärikulud}$
EBITDA töötaja kohta	$\text{EBITDA} / \text{perioodi keskmine töötajate arv}$
Kulu töötaja kohta	$\text{kulu} / \text{perioodi keskmine töötajate arv}$
Käibekapital	$\text{käibevarad} - \text{lühiajalised kohustused}$
Müük töötaja kohta	$\text{müügitulud} / \text{ärisegmendi (-segmentide) perioodi keskmine töötajate arv}$
Omakapital (netovara)	$\text{varad} - \text{kohustused}$
Omakapitali tootlus (ROE)	$\text{puhaskasum} / \text{perioodi keskmine omakapital} \times 100\%$
Perioodi keskmine	$(1/2 \times \text{perioodi algjäak} + 1/2 \times \text{perioodi lõppjäak}) / (\text{jääkide arv} - 1)$
Võlgade kattekordaja	$\text{finantsvarad} / \text{finantskohustused}$
Ärikasumlikkus	$\text{ärikasum} / \text{müügitulud} \times 100\%$







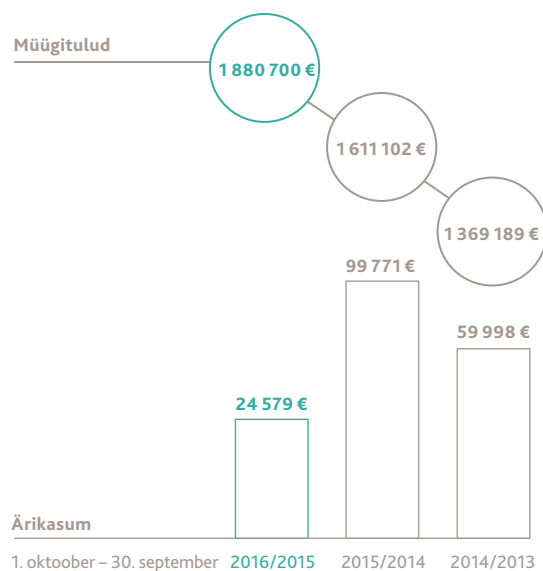
## KÄIBEKAPITAL JA VÕLGADE KATTEKORDAJA



## BDO EESTI KONSOLIDEERITUD FINANTSSEISUNDI ARUANNE

eurodes	Lisa	30. september		
		2016	2015	2014
Raha ja raha ekvivalendid	1	99 175	186 319	169 430
Nõuded ostjate vastu ja muud lühiajalised nõuded	2	252 953	244 356	220 471
<b>Käibevarad kokku</b>		<b>352 128</b>	<b>430 675</b>	<b>389 901</b>
<b>VARAD KOKKU</b>		<b>352 128</b>	<b>430 675</b>	<b>389 901</b>
Võlad ja ettemaksud	3	261 547	265 787	252 833
<b>Lühiajalised kohustused kokku</b>		<b>261 547</b>	<b>265 787</b>	<b>252 833</b>
Aktsiakapital	4	60 000	60 000	60 000
Omandatud omaaktsiad	4	0	-13 200	-13 200
Kohustuslik reservkapital	4	6 000	6 000	6 000
Jaotamata kasum	5	24 581	112 088	84 268
<b>Emaettevõtja omanike osa omakapitalist kokku</b>		<b>90 581</b>	<b>164 888</b>	<b>137 068</b>
<b>KOHUSTUSED JA OMAKAPITAL KOKKU</b>		<b>352 128</b>	<b>430 675</b>	<b>389 901</b>

## MÜÜGITULUD JA ÄRIKASUM



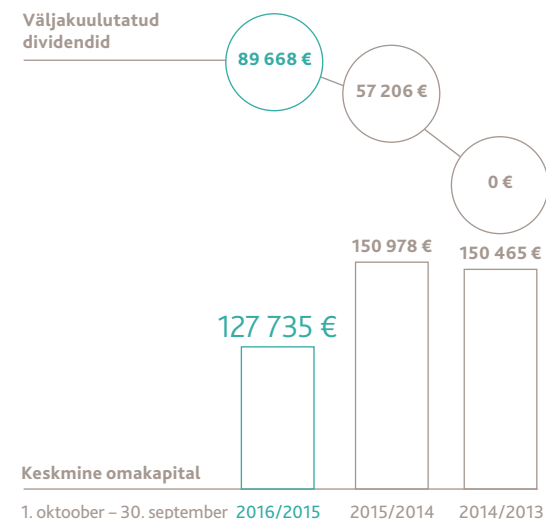
## BDO EESTI KONSOLIDEERITUD KOONDKASUMIARUANNE

eurodes	Lisa	1. oktoober - 30. september		
		2016/2015	2015/2014	2014/2013
Müügitulud	6	1 880 700	1 611 102	1 369 189
Müüdüd teenuste kulud	7	-1 424 921	-1 110 346	-938 979
<b>Brutokasum</b>		<b>455 779</b>	<b>500 756</b>	<b>430 210</b>
Turunduskulud	8	-118 446	-92 511	-67 467
Üldhalduskulud	9	-310 073	-311 055	-302 237
Muud äritulud	10	-2 681	2 581	-508
<b>Ärikasum</b>		<b>24 579</b>	<b>99 771</b>	<b>59 998</b>
Finantskulud	10	0	-442	-1 037
<b>Kasum enne maksustamist</b>		<b>24 579</b>	<b>99 329</b>	<b>58 961</b>
Ettevõtte tulumaksud	10	-22 418	-14 302	-5 754
<b>ARUANDEAASTA KASUM JA KOONDKASUM</b>		<b>2 161</b>	<b>85 027</b>	<b>53 207</b>
<b>sh emettevõtja omanike osa kasumist</b>		<b>2 161</b>	<b>85 027</b>	<b>53 207</b>
Tavapuhaskasum aktsia kohta	5	4	167	96
Lahustatud puhaskasum aktsia kohta	5	4	167	96

## BDO EESTI KONSOLIDEERITUD OMAKAPITALI MUUTUMISE ARUANNE

eurodes	Lisa	1. oktoober – 30. september		
		2016/2015	2015/2014	2014/2013
EMAETTEVÖTJA OMANIKE OSA OMAKAPITALIST PERIOODI ALGUSEKS		164 888	137 068	163 861
<b>Aktsiakapital</b>	<b>4, 14</b>	<b>60 000</b>	<b>60 000</b>	<b>60 000</b>
Omandatud omaaktsiad perioodi alguseks		-13 200	-13 200	0
Omaaktsiate omandamine/võõrandamine		13 200	0	-80 000
Omaaktsiate väärtuse muutus		0	0	66 800
<b>Omandatud omaaktsiad perioodi lõpuks</b>	<b>4, 14</b>	<b>0</b>	<b>-13 200</b>	<b>-13 200</b>
<b>Kohustuslik reservkapital</b>	<b>4, 14</b>	<b>6 000</b>	<b>6 000</b>	<b>6 000</b>
Jaotamata kasum perioodi alguseks		112 088	84 268	97 861
Aruandeaasta kasum ja koondkasum		2 161	85 027	53 207
Väljakuulutatud dividendid		-89 668	-57 206	0
Omandatud omaaktsiate väärtuse muutus	4	0	0	-66 800
<b>Jaotamata kasum perioodi lõpuks</b>		<b>24 581</b>	<b>112 088</b>	<b>84 268</b>
<b>EMAETTEVÖTJA OMANIKE OSA OMAKAPITALIST PERIOODI LÕPUKS</b>		<b>90 581</b>	<b>164 888</b>	<b>137 068</b>

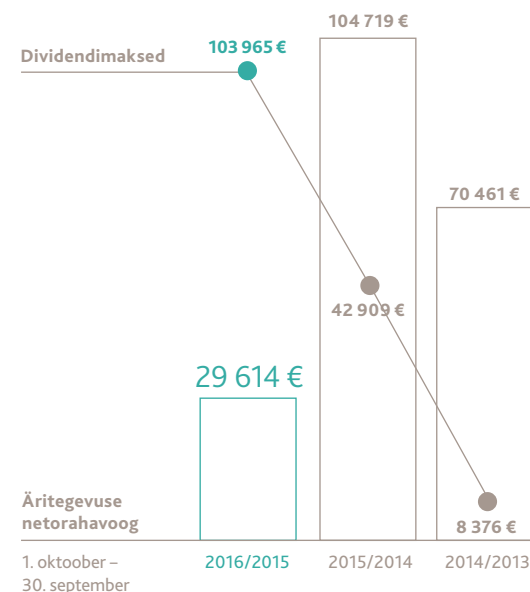
## VÄLJAKUULUTATUD DIVIDENDID JA KESKMINE OMAKAPITAL



## BDO EESTI KONSOLIDEERITUD RAHAVOOGUDE ARUANNE

eurodes	Lisa	1. oktoober – 30. september		
		2016/2015	2015/2014	2014/2013
Aruandeaasta kasum		2 161	85 027	53 207
<b>Kasumi korrigeeringud:</b>				
Ettevõtte tulumaksud	10	22 418	14 302	5 754
Intrssikulud	10	0	442	1 037
Nõuete ja ettemaksete muutus	2	-8 597	-23 886	-55 650
Kohustuste ja ettemaksete muutus	3	-4 240	12 954	89 263
sh finantseerimistegevuse kohustuste mõju	3	17 872	15 880	-23 150
<b>Äritegevuse netorahavoog</b>		<b>29 614</b>	<b>104 719</b>	<b>70 461</b>
<b>Investeermistegevuse netorahavoog</b>		<b>0</b>	<b>0</b>	<b>0</b>
Dividendimaksud		-103 965	-42 909	-8 376
Tehingud omaaktsiatiga	4	13 200	-27 998	-52 002
Ettevõtte tulumaks kasumi jaotamisel		-25 993	-16 481	-2 227
Intrssimaksud	10	0	-442	-1 037
<b>Finantseerimistegevuse netorahavoog</b>		<b>-116 758</b>	<b>-87 830</b>	<b>-63 642</b>
<b>RAHAVOOD KOKKU</b>		<b>-87 144</b>	<b>16 889</b>	<b>6 820</b>
Raha ja raha ekvivalente perioodi alguseks	1	186 319	169 430	162 610
Raha ja raha ekvivalente perioodi lõpuks	1	99 175	186 319	169 430
<b>Raha ja raha ekvivalentide netomuutus</b>		<b>-87 144</b>	<b>16 889</b>	<b>6 820</b>

## DIVIDENDIMAKSED JA ÄRITEGEVUSE NETORAHAVOOG



## LISA 1. RAHA JA RAHA EKVIVALENDID

**Raha ja raha ekvivalendid** on turuväärtuse muutuse madala riskiga nõudmiseni ja tähtajalised deposiidid, mida on võimalik kuni kolme kuu jooksul muuta teadaolevaks rahasummaks arvustusvaluutas.

Me ei kajasta arvelduslaenu kasutamata limiiti ega klientide raha vastutaval hoiul raha ekvivalendina (vt ka lisa 16).

Rahakäibeid esitame rahavoogude aruandes tegevuste põhiselt, kus:

- ▶ **äritegevus** hõlmab konsolideerimisgrupi ettevõtjate põhilisi tulutoovaid ja muid tegevusi, mis ei ole investeerimis- ega finantseerimistegevused;
- ▶ **investeerimistegevus** on põhivara ja muude investeeringute (v.a raha ekvivalentideks liigitatud investeeringute) omandamine ja müük;
- ▶ **finantseerimistegevuse** tulemusena tehakse emattevõtja omakapitaliga seotud makseid või muutub võetud laenukohustuste suurus ja koosseis.

Rahavood ärisegmenditi avaldame lisas 11. Raha ja raha ekvivalentide jäägi valuutade kaupa ning rahavoogude kujunemise hooajalisuse mõjud toome ära lisas 13.

eurodes	Lisa	30. september		
		2016	2015	2014
Emaettevõtja raha nõudmiseni deposiitidel pankades	14	51 108	130 514	157 586
Tütarettevõtja raha nõudmiseni deposiitidel pankades	14	48 067	55 805	11 844
<b>Raha ja raha ekvivalendid kokku</b>	<b>11</b>	<b>99 175</b>	<b>186 319</b>	<b>169 430</b>
sh Moody's (2016) Aa3-krediidireitinguga pankades		99 175	186 319	169 430
sh raha ja raha ekvivalente eurodes (€)		99 175	186 319	169 430

eurodes	Lisa	30. september		
		2016	2015	2014
Arvelduslaenu kasutamata limiit		100 000	75 000	0
Klientide raha vastutaval hoiul		20 858	33 588	30 008

## LISA 2. NÕUDED OSTJATE VASTU JA MUUD LÜHIAJALISED NÕUDED

**Nõuded ostjate vastu ja muud lühiajalised nõuded** on korrigeeritud soetusmaksumuses kajastatavad tavapärase äritegevuse käigus tekkinud nõudesummad osutatud teenuste või müüdü kaupade eest ning periodiseeritud kulud, maksude ettemaksed või ettemaksed töövõtjatele ja tarnijatele.

eurodes	Lisa	30. september		
		2016	2015	2014
Nõuded ostjate vastu		155 206	185 566	186 378
Ebatõenäoliselt laekuvaks hinnatud nõudesummad		0	-450	0
<b>Nõuded ostjate vastu kokku</b>		<b>155 206</b>	<b>185 116</b>	<b>186 378</b>
Arvestuslik nõue ostjate vastu valmidusastme meetodil	6	68 471	20 405	6 020
<b>Viitlaekumised kokku</b>		<b>68 471</b>	<b>20 405</b>	<b>6 020</b>
Muud ettemaksed ja lühiajalised nõuded		15 950	28 471	17 402
Töötajatega seotud ettemaksed ja kulude periodiseerimised		13 326	10 364	10 671
<b>Ettemaksed ja muud lühiajalised nõuded kokku</b>		<b>29 276</b>	<b>38 835</b>	<b>28 073</b>
<b>Nõuded ostjate vastu ning muud lühiajalised nõuded kokku</b>	<b>11</b>	<b>252 953</b>	<b>244 356</b>	<b>220 471</b>

## NÕUETE JA KOHUSTUSTE VANUSELINE STRUKTUUR

30. september

## NÕUDED KOHUSTUSED

	NÕUDED	KOHUSTUSED		
2016	Laekumistähtajani 1–30 päeva	204 466	230 406	Maksetähtajani 1–30 päeva
	Laekumistähtajani 31–... päeva	32 102	16 238	Maksetähtajani 31–90 päeva
	Laekumistähtaeg möödunud	16 385	14 903	Konkreetsed maksetähtajata
2015	Laekumistähtajani 1–30 päeva	162 015	226 041	Maksetähtajani 1–30 päeva
	Laekumistähtajani 31–... päeva	42 767	21 180	Maksetähtajani 31–90 päeva
	Laekumistähtaeg möödunud	39 574	18 566	Konkreetsed maksetähtajata
2014	Laekumistähtajani 1–30 päeva	157 164	201 582	Maksetähtajani 1–30 päeva
	Laekumistähtajani 31–... päeva	31 174	33 752	Maksetähtajani 31–90 päeva
	Laekumistähtaeg möödunud	32 133	17 499	Konkreetsed maksetähtajata

eurodes	Lisa	30. september		
		2016	2015	2014
Kohustused rendileandjate ja tarnijate ees		43 177	57 415	72 962
<b>Võlad tarnijatele kokku</b>		<b>43 177</b>	<b>57 415</b>	<b>72 962</b>
Töötajatega seotud töötasu kohustused		99 806	101 296	71 217
Maksukohustused		87 423	68 052	55 571
Ostjate ettemaksud ja muud kohustused ostjate ees		16 238	2 586	1 832
Puhkusetasude arvestusliku hüvitise kohustus		14 903	18 566	17 499
Dividendikohustus		0	14 297	0
Dividendide ja kasumimaksete tulumaksudkohustus		0	3 575	5 754
Kohustus omaaktsiate tagasiostmisest		0	0	27 998
<b>Ostjate ettemaksud ja muud lühiajalised finantskohustused kokku</b>		<b>218 370</b>	<b>208 372</b>	<b>179 871</b>
<b>Võlad ja ettemaksud kokku</b>	<b>11</b>	<b>261 547</b>	<b>265 787</b>	<b>252 833</b>

Emaettevõtja aktsionärid ning nende osalused

eurodes	Lisa	30. september									
		2016		2015		2014					
		%	tk	Nimiväärtus	%	tk	Nimiväärtus	%	tk	Nimiväärtus	
Sulev Luiga		35%	210	21 000	30%	180	18 000	30%	180	18 000	
Sven Siling		15%	90	9 000	15%	90	9 000	15%	90	9 000	
Egle Vainula		15%	90	9 000	15%	90	9 000	15%	90	9 000	
Urmas Võimre		15%	90	9 000	15%	90	9 000	15%	90	9 000	
Laile Kaasik		10%	60	6 000	10%	60	6 000	10%	60	6 000	
Kairi Luigelaht-Teder		5%	30	3 000	5%	30*	3 000	5%	30*	3 000	
Ree Teinberg		5%	30	3 000	0%	0	0	0%	0	0	
BDO Eesti AS (omaaktsiad)		0%	0	0	10%	60*	6 000	10%	60*	6 000	
<b>Aktsiad ja aktsiakapital kokku</b>	<b>14</b>	<b>100%</b>	<b>600</b>	<b>60 000 €</b>	<b>100%</b>	<b>600</b>	<b>60 000 €</b>	<b>100%</b>	<b>600</b>	<b>60 000 €</b>	

\* Äriseadustiku nõuetest või aktsionäridevahelisest kokkuleppest tulenevalt ei osale kasumi jagamisel ja hääletamisel.

eurodes	Lisa	30. september									
		2016/2015		2015/2014		2014/2013					
		%	tk	Summa	%	tk	Summa	%	tk	Summa	
Omaaktsiad nimiväärtuses perioodi algul		10%	60	6 000	10%	60	6 000	0%	0	0	
Omaaktsiad raamatupidamisväärtuses		10%	60	-13 200	10%	60	-13 200	0%	0	0	
Omaaktsiate omandamine ja võõrandamine		10%	60	13 200	0%	0	0	10%	60	-80 000	
Omaaktsiate allahindlus		0%	0	0	0%	0	0	10%	60	66 800	
Omaaktsiad raamatupidamisväärtuses		0%	0	0	10%	60	-13 200	10%	60	-13 200	
<b>Omandatud omaaktsiad kokku</b>	<b>14</b>	<b>0%</b>	<b>0</b>	<b>0</b>	<b>10%</b>	<b>60</b>	<b>-13 200</b>	<b>10%</b>	<b>60</b>	<b>-13 200</b>	

### LISA 3. VÕLAD JA ETTEMAKSED

**Võlad ja ettemaksud** on korrigeeritud soetusmaksumuses kajastatavad tavapärase äritegevuse käigus tekkinud ostjate ettemaksud, võlad hankijatele, töövõtjatele ja töötajatele, maksuvõlad ning perioodiseeritud tulud.

### LISA 4. OMAKAPITAL JA AKTSIONÄRID

**Aktsiakapital** on emaettevõtja emiteeritud ja tasutud lihtaktsiad nimiväärtuses.

**Omandatud omaaktsiad** on konsolideerimisgrupi ettevõtjate tagasiostetud emaettevõtja lihtaktsiad soetusmaksumuses, mida oleme õiglasele väärtusele alla hinnanud, kuna õiglane väärtus on soetusmaksumusest madalam.

**Tagasiostetud omaaktsiad** kajastame finantsseisundi aruandes omakapitali vähendusena, mitte finantsinvesteeringuna. Omakapitaliinstrumentide väärtuse vähenemist kajastame omakapitali vähendusena, mitte kuluna koondkasumiaruandes. Emaettevõtja tagasiostetud omaaktsiate bilansilise väärtuse kalkuleerime aktsionäride lepingu tingimustest lähtuvalt. Kuni 10% omaaktsiate hoidmisel puudub omandajal tähtajaline võõrandamiskohustus. Äriseadustiku nõuetest tulenevalt ei osale omaaktsiad kasumi jagamisel ja otsuste hääletamisel.

**Kohustuslik reservkapital** on äriseadustiku nõuetest tulenevalt emaettevõtjas puhaskasumi eraldistest moodustatud põhikirjaline reserv, mille suurus on 1/10 aktsiakapitalist. Reservkapitali võime kasutada kahjumite katmiseks jaotamata kasumite ebapiisavuse korral ning aktsiakapitali suurendamiseks fondiemissiooni teel.

Omakapitali ehk netovara miinimumnõuded kapitali juhtimisel esitame lisas 13.

#### BDO EESTI AS-i PÕHIKIRI:

Aktsiakapital nimiväärtuses	60 000
Lubatud maksimaalne aktsikapital	100 000
Lubatud minimaalne aktsiakapital	25 000
Registreeritud lihtaktsiate arv (tk)	600
Lihtaktsia nimiväärtus (eurot aktsia kohta)	100
Kohustuslik reservkapital 1/10 aktsiakapitalist	6 000





## LISA 5. JAOTAMATA KASUM

**Jaotamata kasum** on akumuleeritud kasumite ja kahjumite summa, mida on äriseadustiku piiranguid arvestades võimalik otsustada jagada brutodividendina emaettevõtja omanikele. Kõrvalolevas tabelis esitame jaotamata kasumi, jaotuskõlbliku kasumi, võimaliku maksimaalse netodividendisumma ja sellega kaasneva dividendi tulumaksu arvutuse bilansipäeva seisuga.

**Tavapuhaskasumi aktsia kohta** leiame emaettevõtja omanikele kuuluva aruandeaasta puhaskasumi osa jagamisel perioodi kaalutud keskmise ringluses olevate aktsiate arvuga. Keskmise aktsiate arvu leidmisel välistame tagasisoetatud omaaktsiad ning kasumi jagamisel mitteosalevad aktsiad. Kuna lahustavad optsioonid puuduvad, siis **lahustatud puhaskasum** aktsia kohta võrdub tavakasumiga aktsia kohta.

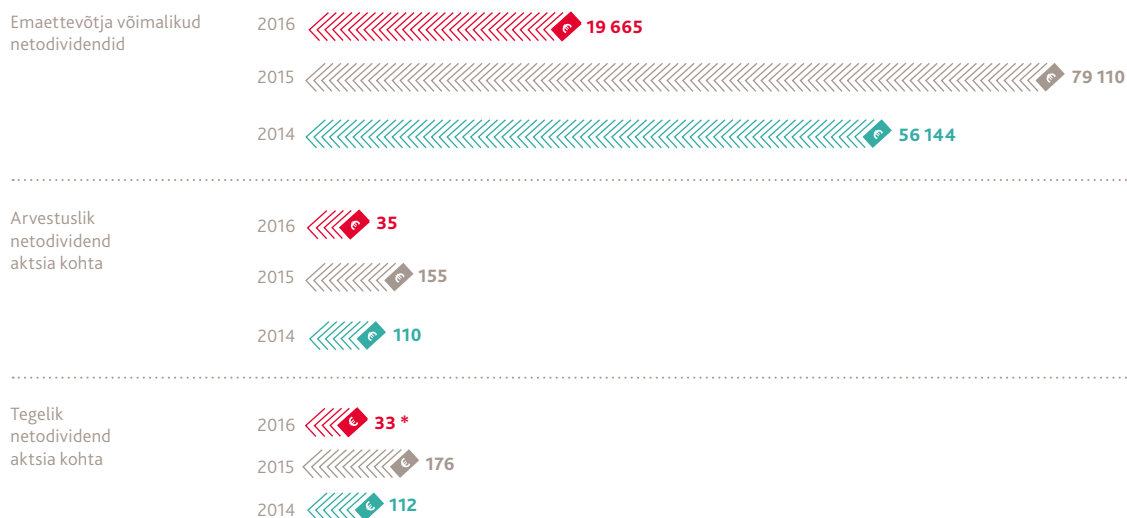
Dividende kajastame aktsionäride üldkoosoleku poolt kinnitamisel jaotamata kasumi vähendamisenä ning lühiajalise kohustusena aktsionäri ees, sõltumata sellest, millise perioodi eest dividendid on välja kuulutatud või millal need tegelikult välja makstakse.

## PUHASKASUM AKTSIA KOHTA

eurodes	Lisa	30. september		
		2016	2015	2014
<b>Emaettevõtja konsolideeritud jaotamata kasum kokku</b>		<b>24 581</b>	<b>112 088</b>	<b>84 268</b>
Emaettevõtja konsolideerimata jaotamata kasum	14	6 037	95 013	76 915
Korrigeerimine tütaretevõtja raamatupidamisväärtusega	14	-20 000	-10 000	-10 000
Korrigeerimine tütaretevõtja netovara väärtusega kapitaliosaluse meetodil	14	38 544	27 076	17 353
<b>Emaettevõtja korrigeeritud konsolideerimata jaotamata kasum</b>		<b>24 581</b>	<b>112 088</b>	<b>84 268</b>
Väljamakse piirang omandatud omaaktsiastest	4	0	-13 200	-13 200
<b>Emaettevõtja jaotuskõlblik kasum brutodividendina</b>		<b>24 581</b>	<b>98 888</b>	<b>71 068</b>
Kehtinud tulumaksumäär brutodividendilt		20%	20%	21%
Kehtinud tulumaksumäär netodividendilt	10	20/80	20/80	21/79
Arvestuslik tulumaks kogu jaotuskõlbliku kasumi väljamaksmisest		-4 916	-19 778	-14 924
<b>Emaettevõtja jaotuskõlblik kasum netodividendina</b>		<b>19 665</b>	<b>79 110</b>	<b>56 144</b>

eurodes	Lisa	1. oktoober – 30. september		
		2016/2015	2015/2014	2014/2013
Emaettevõtja omanike osa kasumist		2 161	85 027	53 207
Perioodi kaalutud keskmine ringluses olevate aktsiate arv (tk)	4	555	510	555
Tava-puhaskasum aktsia kohta		4	167	96
Lahustunud puhaskasum aktsia kohta		4	167	96

## DIVIDENDID AKTSIA KOHTA



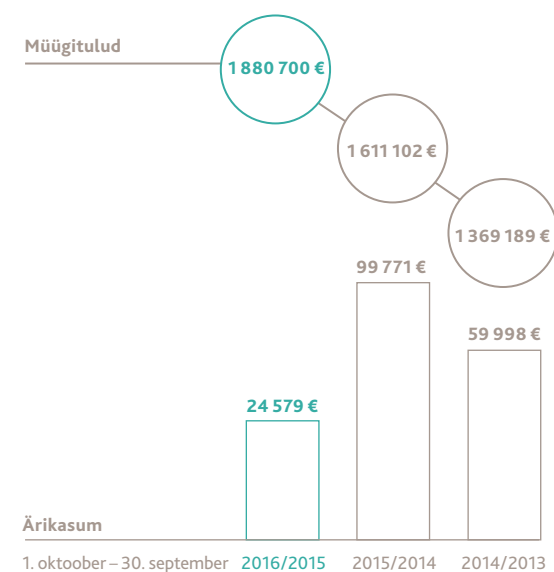
\* Dividendid 30. septembril 2016 lõppenu majandusaasta eest on veel aktsionäride poolt kinnitamata.

eurodes	Lisa	1. oktoober – 30. september		
		2016/2015	2015/2014	2014/2013
Audititeenused (IFAC ISA)		645 318	588 497	570 939
Ülevaatusteenused (IFAC ISRE)		58 471	67 530	73 955
Muud kindlustandvad audiitorteenused (IFAC ISAE)		62 459	35 233	2 700
Seonduvad audiitorteenused (IFAC ISRS)		6 630	4 915	2 700
Periodiseeritud tulude muutus valmidusastme meetodil	2	30 961	7 150	-5 529
<b>Vandeaudiitorite kutseteenused kokku</b>	<b>11</b>	<b>803 839</b>	<b>703 325</b>	<b>644 765</b>
Raamatupidamisteenused (EE GAAP)		495 158	462 134	421 416
Palga- ja personaliarvestuse teenused		198 040	133 724	108 763
Raamatupidamisteenused (IFRS)		67 735	35 058	0
Muud äritugiteenused		10 023	17 745	15 007
Periodiseeritud tulude muutus valmidusastme meetodil	2	-1 995	1 995	0
<b>Raamatupidajate kutseteenused ja äritugiteenused kokku</b>	<b>11</b>	<b>768 961</b>	<b>650 656</b>	<b>545 186</b>
Korporatiivse rahanduse nõustamisteenused		113 723	131 421	42 236
Maksu- ja õigusnõustamisteenused		106 247	87 819	96 302
Koolitusteenused		36 081	23 662	26 179
Muud ärinõustamisteenused		32 751	8 978	14 521
Periodiseeritud tulude muutus valmidusastme meetodil	2	19 098	5 241	0
<b>Ärinõustamis- ja koolituslahendused kokku</b>	<b>11</b>	<b>307 900</b>	<b>257 121</b>	<b>179 238</b>
<b>Müügitulud kokku</b>	<b>11</b>	<b>1 880 700</b>	<b>1 611 102</b>	<b>1 369 189</b>

## LISA 6. MÜÜGITULUD

**Müügitulud** on õiglasel väärtusel kajastatud tavapärase äritegevuse käigus teenuste osutamisest saadud või saadavad tasud ilma käibemaksuta, mida on vähendatud allahindluste võrra.

## MÜÜGITULUD JA ÄRIKASUM



eurodes	Lisa	1. oktoober – 30. september		
		2016/2015	2015/2014	2014/2013
Eesti		1 560 904	1 393 961	1 180 562
Ühendkuningriik		182 793	156 712	153 931
Taani		51 103	420	0
Soome		25 777	19 286	3 817
Leedu		22 268	12 921	13 804
Muud Euroopa Liidu liikmesriigid		33 250	21 180	8 170
Muud riigid		4 605	6 622	8 905
<b>Müügitulud kokku</b>	<b>11</b>	<b>1 880 700</b>	<b>1 611 102</b>	<b>1 369 189</b>

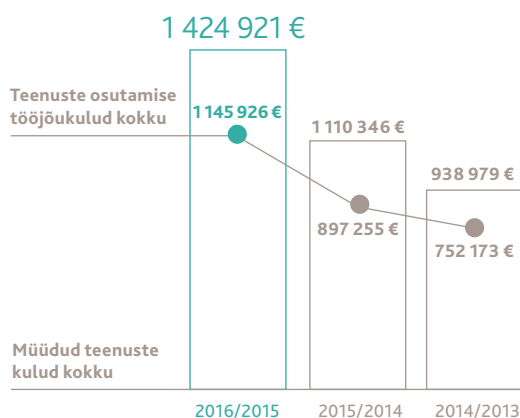
## MÜÜGITULUD MAKSJA ASUKOHARIIGITI



## LISA 7. MÜÜDUD TEENUSTE KULUD

Müüdnud teenuste kulud on teenuste osutamiseks makstud või makstavad tasud tarnijatele ja töövõtjatele, teenuseid osutavate töötajate tööjõukulud ning teenuseid osutavate ärisegmentide üldkulud.

## MÜÜDUD TEENUSTE KULUD

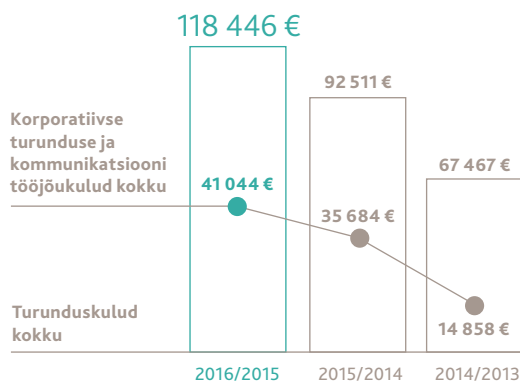


eurodes	1. oktoober – 30. september			
	Lisa	2016/2015	2015/2014	2014/2013
Sisseostetud teenused ja tarvikud		-88 890	-95 421	-84 241
Transpordi- ja lähetuskulud		-24 927	-15 888	-13 350
<b>Teenuste osutamise otsesed kulud kokku</b>		<b>-113 817</b>	<b>-111 309</b>	<b>-97 591</b>
Töötajate ning töövõtjate põhi- ja lisatasud		-855 127	-661 588	-553 358
Tööandja maksud ja maksed		-290 897	-226 548	-188 270
Töötajatele tehtud erisoodustused, kingitused ning muud hüved		-4 689	-6 858	-2 374
Puhkusetasude arvestusliku hüvitise kohustuse muutus		4 787	-2 261	-8 171
<b>Teenuste osutamise tööjõukulud kokku</b>	<b>11</b>	<b>-1 145 926</b>	<b>-897 255</b>	<b>-752 173</b>
Sisseostetud teenused ja tarvikud		-63 183	-29 399	-19 331
IT-tarvikute ja mööbli rendikulud	<b>12</b>	-46 072	-35 434	-23 789
Koolituskulud		-41 202	-25 678	-35 270
Liikmemaksud		-8 489	-7 299	-7 487
Transpordi- ja lähetuskulud		-6 232	-3 972	-3 338
<b>Teenuste osutamise üldkulud kokku</b>		<b>-165 178</b>	<b>-101 782</b>	<b>-89 215</b>
<b>Müüdnud teenuste kulud kokku</b>	<b>11</b>	<b>-1 424 921</b>	<b>-1 110 346</b>	<b>-938 979</b>

## LISA 8. TURUNDUSKULUD

Turunduskulud on teenuste- ja tööjõuturgudele suunatud turundus- ja kommunikatsioonitegevuste teostamiseks makstud või makstavad tasud tarnijatele ja töövõtjatele, üksuse töötajate tööjõukulud ning turundusüksuse üldkulud.

## TURUNDUSKULUD



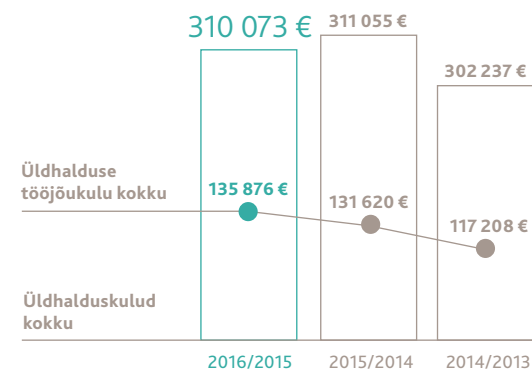
eurodes	1. oktoober – 30. september			
	Lisa	2016/2015	2015/2014	2014/2013
Töötajate ning töövõtjate põhi- ja lisatasud		-29 636	-26 024	-10 788
Tööandja maksud ja maksed		-10 179	-8 987	-3 668
Puhkusetasude arvestusliku hüvitise kohustuse muutus		-997	-474	-22
Töötajatele tehtud erisoodustused, kingitused ning muud hüved		-232	-199	-380
<b>Korporatiivse turunduse ja kommunikatsiooni tööjõukulud kokku</b>	<b>11</b>	<b>-41 044</b>	<b>-35 684</b>	<b>-14 858</b>
Sisseostetud teenused ja tarvikud		-37 359	-22 682	-20 849
Organisatsioonide ja võrgustiku liikmemaksud		-36 172	-31 795	-28 957
Koolituskulud		-1 535	-678	-1 104
IT-tarvikute ja mööbli rendikulud	<b>12</b>	-1 383	-1 091	-1 377
Transpordi- ja lähetuskulud		-953	-581	-322
<b>Korporatiivse turunduse ja kommunikatsiooni üldkulud kokku</b>		<b>-77 402</b>	<b>-56 827</b>	<b>-52 609</b>
<b>Turunduskulud kokku</b>	<b>11</b>	<b>-118 446</b>	<b>-92 511</b>	<b>-67 467</b>

eurodes	Lisa	1. oktoober – 30. september		
		2016/2015	2015/2014	2014/2013
Ruumide rent	12	-79 352	-75 189	-81 175
Ruumide kasutamiskulud		-30 074	-38 892	-20 035
<b>Ruumide rendi- ja kasutuskulud kokku</b>		<b>-109 426</b>	<b>-114 081</b>	<b>-101 210</b>
Töötajate ning töövõtjate põhi- ja lisatasud		-95 752	-93 691	-88 327
Töötajate ja töövõtjate maksud		-35 025	-34 204	-30 990
Töötajatele tehtud erisoodustused, kingitused ning muud hüved		-4 767	-4 290	-2 165
Puhkusetasude arvestusliku hüvitise kohustuse muutus		-332	565	4 274
<b>Üldhaldusteenuste tööjookulud kokku</b>	<b>11</b>	<b>-135 876</b>	<b>-131 620</b>	<b>-117 208</b>
Sisseostetud teenused ja tarvikud		-45 897	-42 834	-60 929
Transpordi- ja lähetuskulud		-8 366	-14 485	-9 542
Koolituskulud		-6 419	-3 672	-7 834
IT-tarvikute ja mööbli rendikulud	12	-4 089	-4 363	-5 514
<b>Üldhaldusteenuste üldkulud kokku</b>		<b>-64 771</b>	<b>-65 354</b>	<b>-83 819</b>
<b>Üldhalduskulud kokku</b>	<b>11</b>	<b>-310 073</b>	<b>-311 055</b>	<b>-302 237</b>

## LISA 9. ÜLDHALDUSKULUD

Üldhalduskulud on juhtimis- ja üldhaldustegevuste täitmiseks makstud või makstavad tasud tarnijatele ja töövõtjatele, üksuse töötajate tööjookulud ning üksuse üldkulud.

## ÜLDHALDUSKULUD



eurodes	Lisa	1. oktoober – 30. september		
		2016/2015	2015/2014	2014/2013
Valuutakursi muutused ja muud äritulud		-2 681	2 581	-508
<b>Muud äritulud kokku</b>	<b>11</b>	<b>-2 681</b>	<b>2 581</b>	<b>-508</b>
Intressikulud		0	-442	-1 037
<b>Finantskulud kokku</b>	<b>11</b>	<b>0</b>	<b>-442</b>	<b>-1 037</b>
Aruandeaastal välja kuulutatud dividendid		89 670	57 206	0
Ettevõtte tulumaksu määr (netosummalt)	5	20/80	20/80	21/79
<b>Dividendide tulumaksukulu kokku</b>		<b>-22 418</b>	<b>-14 302</b>	<b>0</b>
<b>Omaaktsiate tagasiostu tulumaksukulu kokku</b>		<b>0</b>	<b>0</b>	<b>-5 754</b>
<b>Ettevõtte tulumaksukulu kokku</b>		<b>-22 418</b>	<b>-14 302</b>	<b>-5 754</b>

## LISA 10. MUUD ÄRITULUD JA -KULUD, FINANTSTULUD JA -KULUD NING ETTEVÕTTE TULUMAKS

Muud äritulud on kõrvaltegevuste, finantsvarade ja -kohustuste valuutakursi muutumise ning investeerimistegevuste tulud. Intressikulud on omaaktsiate tagasiostu võlgnevuselt arvestatud raha kasutamise perioodiseeritud tasu määraga 5% aastas (365-päevane aasta) võlgnevuse jäägilt.

Ettevõtte tulumaksukulu on dividendide väljakuulutamise perioodi dividendide või dividendiga võrdsustatud väljamaksete tegemise perioodi tulumaksukulu.





## LISA 11: ÄRISEGMENTID

Juhtimisarvestuslikult eristame nelja ärisegmenti-tegevusliini: audiitorteenused, äritugiteenused (sh raamatupidamis- ja palgaarvestusteenused), ärinõustamine (sh finants- ja maksunõustamine ning koolitusteenused) ja sisetugiteenused.

Ärisegmentide konsolideeritud tulud-kulud

	Audiitorteenused			Äritugiteenused			Ärinõustamisteenused			Sisetugiteenused			KOKKU			
	1. oktoober – 30. september			1. oktoober – 30. september			1. oktoober – 30. september			1. oktoober – 30. september			1. oktoober – 30. september			
euroides	Lisa	2016/2015	2015/2014	2014/2013	2016/2015	2015/2014	2014/2013	2016/2015	2015/2014	2014/2013	2016/2015	2015/2014	2014/2013	2016/2015	2015/2014	2014/2013
Müügitulud	6	803 839	703 325	644 765	768 961	650 656	545 186	307 900	257 121	179 238	0	0	0	1 880 700	1 611 102	1 369 189
Müüdid teenuste kulud	7	-657 260	-509 783	-556 101	-536 128	-377 549	-279 544	-231 533	-223 014	-103 334	0	0	0	-1 424 921	-1 110 346	-938 979
sh. tööjõukulud		-538 196	-426 547	-475 519	-417 404	-315 961	-227 548	-190 326	-154 747	-49 106	0	0	0	-1 145 926	-897 255	-752 173
<b>Brutokasum</b>		<b>146 579</b>	<b>193 542</b>	<b>88 664</b>	<b>232 833</b>	<b>273 107</b>	<b>265 642</b>	<b>76 367</b>	<b>34 107</b>	<b>75 904</b>	<b>0</b>	<b>0</b>	<b>0</b>	<b>455 779</b>	<b>500 756</b>	<b>430 210</b>
Turunduskulud	8	0	0	0	0	0	0	0	0	0	-118 446	-92 511	-67 467	-118 446	-92 511	-67 467
sh. tööjõukulud		0	0	0	0	0	0	0	0	0	-41 044	-35 684	-14 858	-41 044	-35 684	-14 858
Üldhalduskulud	9	0	0	0	0	0	0	0	0	0	-310 073	-311 055	-302 237	-310 073	-311 055	-302 237
sh. tööjõukulud		0	0	0	0	0	0	0	0	0	-135 876	-131 620	-117 208	-135 876	-131 620	-117 208
Muud äritulud ja kulud	10	0	0	0	0	0	0	0	0	0	0	0	0	-2 681	2 581	-508
<b>Ärikasum</b>		<b>146 579</b>	<b>193 542</b>	<b>88 664</b>	<b>232 833</b>	<b>273 107</b>	<b>265 642</b>	<b>76 367</b>	<b>34 107</b>	<b>75 904</b>	<b>-428 519</b>	<b>-403 566</b>	<b>-369 704</b>	<b>24 579</b>	<b>99 771</b>	<b>59 998</b>
Finantstulud ja -kulud	10	0	0	0	0	0	0	0	0	0	0	-442	-1 037	0	-442	-1 037
<b>Kasum enne maksustamist</b>		<b>146 579</b>	<b>193 542</b>	<b>88 664</b>	<b>232 833</b>	<b>273 107</b>	<b>265 642</b>	<b>76 367</b>	<b>34 107</b>	<b>75 904</b>	<b>-428 519</b>	<b>-404 008</b>	<b>-370 741</b>	<b>24 579</b>	<b>99 329</b>	<b>58 961</b>
Täistööajale taandatud töötajate perioodi kaalutud keskmine arv		22	17	17	18	15	12	6	4	2	5	5	5	51	41	36

Ärisegmentide konsolideeritud varad ja kohustused

	Audiitorteenused			Äritugiteenused			Ärinõustamisteenused			Sisetugiteenused			KOKKU			
	30. september			30. september			30. september			30. september			30. september			
euroides	Lisa	2016	2015	2014	2016	2015	2014	2016	2015	2014	2016	2015	2014	2016	2015	2014
Käibevarad: raha ja raha ekvivalendid	1	0	0	0	0	0	0	0	0	0	99 175	186 319	169 430	99 175	186 319	169 430
Käibevarad: nõuded ostjate vastu ja muud lühiajalised nõuded	2	95 575	50 814	35 814	90 160	109 188	75 221	46 670	75 880	19 306	20 548	8 474	90 130	252 953	244 356	220 471
Lühiajalised kohustused	3	45 755	34 306	36 473	35 877	28 403	16 737	13 803	18 528	6 081	166 112	184 550	193 542	261 547	265 787	252 833

Ärisegmentide konsolideeritud rahavood

	Audiitorteenused			Äritugiteenused			Ärinõustamisteenused			Sisetugiteenused			KOKKU		
	1. oktoober – 30. september			1. oktoober – 30. september			1. oktoober – 30. september			1. oktoober – 30. september			1. oktoober – 30. september		
euroides	2016/2015	2015/2014	2014/2013	2016/2015	2015/2014	2014/2013	2016/2015	2015/2014	2014/2013	2016/2015	2015/2014	2014/2013	2016/2015	2015/2014	2014/2013
Äritegevuse netorahavood	113 267	176 375	86 022	259 335	250 806	251 799	100 852	-10 020	73 277	-443 839	-312 442	-340 637	29 615	104 719	70 461
Investeeringustegevuse netorahavood	0	0	0	0	0	0	0	0	0	0	0	0	0	0	0
Finantseeringustegevuse netorahavood	0	0	0	0	0	0	0	0	0	-116 758	-87 830	-63 642	-116 758	-87 830	-63 642

## LISA 12. RENDIKULUD

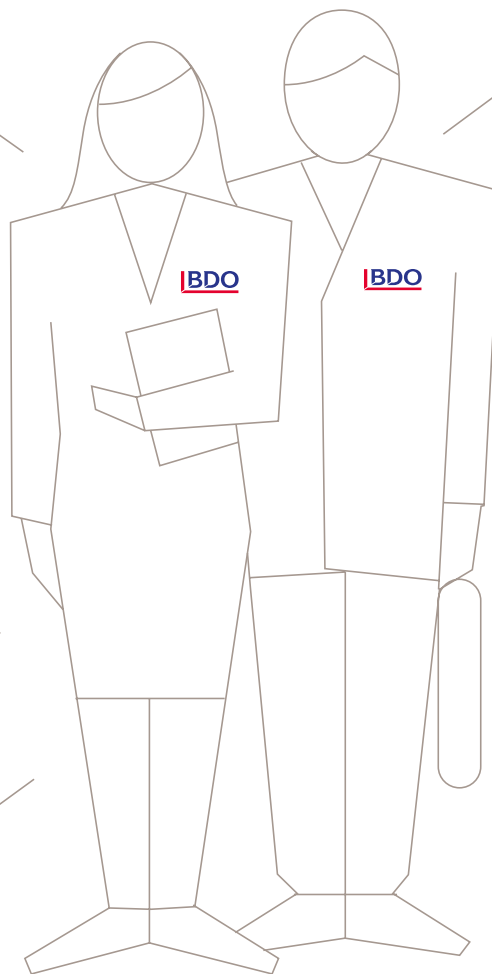
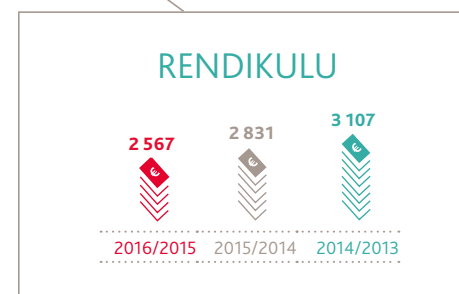
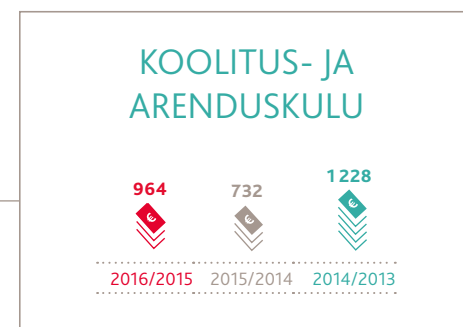
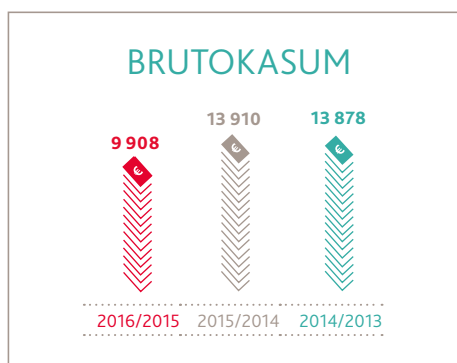
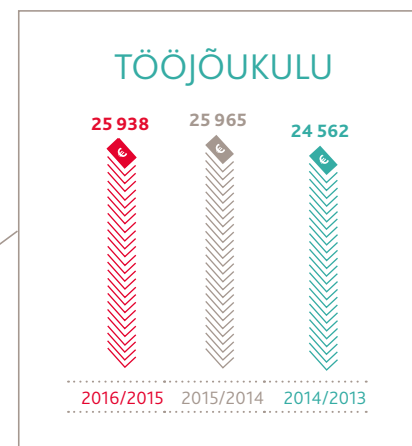
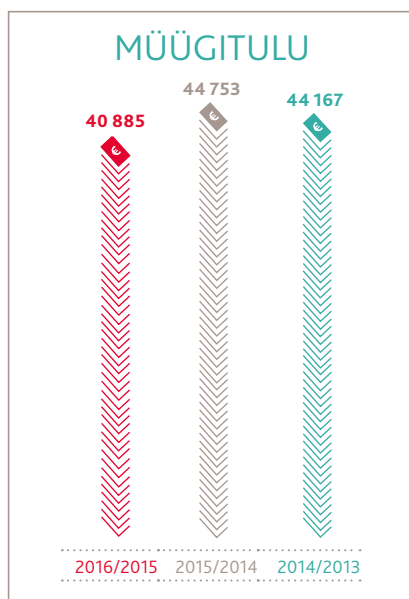
## Rendisuhete jagamine kasutus- või kapitalirendiks.

Juhtudel, kus lepingutega määratud kasutusperiood piirdub vaid osaga vara eeldatavast kasulikust elueast ning vara omandiõigusega seotud olulised riskid ja hüved ei ole üle tulnud konsolideerimisgrupi ettevõtjatele, hindame sõlmitud rendikokkulepped kasutusrentideks. Oma hinnangu andmisel tugine me muuhulgas varade mitteväljaostmise ja rendileandjale tagastamise senistele ajaloolisele kogemustele.

**Kontoripindade rendimaksete kulu esitamine üldhalduskuludena** (lisa 9). Kontoripindade rendimaksete kulu loeme täies ulatuses üldhalduskulukuks ja sisetugiteenuste ärisegmenti kulukuks. Teistele ärisegmentidele kontoripindade rendimaksete kulu jagamisega väheneks (ärisegmentide) brutokasumlikkus jagatavate kulude võrra. Koondkasumiaruandes esitatud äri- ja puhaskasum ei muutuks.

	Lisa	1. oktoober – 30. september		
		2016/2015	2015/2014	2014/2013
euroides				
Kontoriruumide renditasud	9	-79 352	-75 189	-81 175
IT-tarvikute renditasud	7, 8, 9	-38 528	-29 295	-27 747
Kontorimööbli renditasud	7, 8, 9	-13 016	-11 593	-2 933
<b>Makstud renditasud kokku</b>		<b>-130 896</b>	<b>-116 077</b>	<b>-111 855</b>
Rendilepingutest tähtajaga kuni 1 aasta		-3 853	-6 294	-5 416
Rendilepingutest tähtajaga kuni 1–3 aastat		-28 082	-19 797	-20 518
Rendilepingutest tähtajaga kuni 4–5 aastat		-98 814	-79 553	-85 921
Rendilepingutest tähtajaga üle 5 aasta		-147	-10 433	0
<b>Maksed rendilepingutest kokku</b>		<b>-130 896</b>	<b>-116 077</b>	<b>-111 855</b>
Kontoriruumide renditasud	9	103 617	75 862	81 341
IT-tarvikute renditasud	7, 8, 9	29 425	33 574	28 589
Kontorimööbli renditasud	7, 8, 9	14 937	13 274	13 034
Muud renditasud	7, 8, 9	6 655	15 207	16 728
<b>Sõlmitud lepingute rendimaksud tulevikus kokku</b>		<b>154 634</b>	<b>137 917</b>	<b>139 692</b>

## KESKMISED BDO EESTI TÖÖTAJA KOHTA



## LISA 13. RISKIDE JUHTIMINE

Tegevuste hooajalisuse mõjud finantspositsioonile ja likviidsusele

	Lisa	Majandusaasta I kvartal			Majandusaasta II kvartal			Majandusaasta III kvartal			Majandusaasta IV kvartal			KOKKU		
		1. oktoober – 31. detsember			1. jaanuar – 31. märts			1. aprill – 30. juuni			1. juuli – 30. september			1. oktoober – 30. september		
eurodes		2016/2015	2015/2014	2014/2013	2016/2015	2015/2014	2014/2013	2016/2015	2015/2014	2014/2013	2016/2015	2015/2014	2014/2013	2016/2015	2015/2014	2014/2013
Müügitulud	6,11	400 289	303 504	269 576	557 854	453 944	371 952	549 058	580 485	494 699	373 499	273 169	232 962	1 880 700	1 611 102	1 369 189
Müüdid teenuste kulud	7,11	-380 795	-256 932	-249 706	-359 583	-274 033	-242 623	-365 663	-306 288	-242 511	-318 880	-273 093	-204 139	-1 424 921	-1 110 346	-938 979
<b>Brutokasum</b>		<b>19 494</b>	<b>46 572</b>	<b>19 870</b>	<b>198 271</b>	<b>179 911</b>	<b>129 329</b>	<b>183 395</b>	<b>274 197</b>	<b>252 188</b>	<b>54 619</b>	<b>76</b>	<b>28 823</b>	<b>455 779</b>	<b>500 756</b>	<b>430 210</b>
Turunduskulud	8,11	-25 934	-16 659	-20 969	-24 624	-27 607	-8 971	-39 670	-26 001	-23 652	-28 218	-22 244	-13 875	-118 446	-92 511	-67 467
Üldhalduskulud	9,11	-84 593	-82 398	-74 435	-73 653	-74 237	-70 917	-81 720	-75 761	-77 453	-70 107	-78 659	-79 432	-310 073	-311 055	-302 237
Muud äritulud ja -kulud	10,11	1 086	-82	298	1 041	2 592	448	285	358	281	-5 093	-287	-1 535	-2 681	2 581	-508
<b>Ärikasum</b>		<b>-89 947</b>	<b>-52 567</b>	<b>-75 236</b>	<b>101 035</b>	<b>80 659</b>	<b>49 889</b>	<b>62 290</b>	<b>172 793</b>	<b>151 364</b>	<b>-48 799</b>	<b>-101 114</b>	<b>-66 019</b>	<b>24 579</b>	<b>99 771</b>	<b>59 998</b>
Finantsstulud ja -kulud	10,11	0	-304	0	0	-130	0	0	-8	-555	0	0	-482	0	-442	-1 037
<b>Kasum enne maksustamist</b>		<b>-89 947</b>	<b>-52 871</b>	<b>-75 236</b>	<b>101 035</b>	<b>80 529</b>	<b>49 889</b>	<b>62 290</b>	<b>172 785</b>	<b>150 809</b>	<b>-48 799</b>	<b>-101 114</b>	<b>-66 501</b>	<b>24 579</b>	<b>99 329</b>	<b>58 961</b>
Tulumaks	10	0	0	0	-22 418	-14 302	-5 754	0	0	0	0	0	0	-22 418	-14 302	-5 754
<b>Aruandeaasta kasum ja koonddkasum</b>		<b>-89 947</b>	<b>-52 871</b>	<b>-75 236</b>	<b>78 617</b>	<b>66 227</b>	<b>44 135</b>	<b>62 290</b>	<b>172 785</b>	<b>150 809</b>	<b>-48 799</b>	<b>-101 114</b>	<b>-66 501</b>	<b>2 161</b>	<b>85 027</b>	<b>53 207</b>
Raha ja raha ekvivalentide muutus	1	-106 520	-53 250	-16 891	37 188	-23 456	-51 942	117 379	91 301	69 856	-135 191	2 294	5 797	-87 144	16 889	6 820

Avatus krediidiriskile

	Lisa	30. september		
		2016	2015	2014
eurodes				
Raha ja raha ekvivalendid	1	99 175	186 319	169 430
<i>Saabunud maksetähtajaga tõenäoliselt laekuvad nõuded</i>	2	16 385	39 574	32 133
Finantsvarad laekumistähtajaga kuni 1-30 päeva	2	204 466	162 015	157 164
Finantsvarad laekumistähtajaga kuni 31-90 päeva	2	19 953	15 859	23 754
Finantsvarad laekumistähtajaga 90+ päeva	2	558	15 111	1 690
Konkreetsed laekumistähtajata finantsvarad	2	11 591	11 797	5 730
<b>Finantsvarad kokku</b>	<b>1, 2</b>	<b>352 128</b>	<b>430 675</b>	<b>389 901</b>
Finantskohustused maksetähtajaga kuni 1-30 päeva	2	230 406	226 041	201 582
Finantskohustused maksetähtajaga kuni 31-90 päeva	2	16 238	21 180	33 752
Konkreetsed maksetähtajata finantskohustused	2	14 903	18 566	17 499
<b>Finantskohustused kokku</b>	<b>3</b>	<b>261 547</b>	<b>265 787</b>	<b>252 833</b>
<b>Raha ja raha ekvivalentide positsioon</b>		<b>99 175</b>	<b>186 319</b>	<b>169 430</b>
<b>Avatud positsioon maksetes 1-30 päeva</b>		<b>-9 555</b>	<b>-24 452</b>	<b>-12 285</b>
<b>Avatud positsioon maksetes 31-90 päeva</b>		<b>3 715</b>	<b>-5 321</b>	<b>-9 998</b>
<b>Avatud positsioon maksetes 90+ päeva</b>		<b>558</b>	<b>15 111</b>	<b>1 690</b>
<b>Avatud positsioon tähtajata maksetes</b>		<b>-3 312</b>	<b>-6 769</b>	<b>-11 769</b>

Avatus valuutakursi muutumise riskile

	Lisa	30. september		
		2016	2015	2014
eurodes				
Finantsvarad eurodes (€)	1, 2	328 014	394 248	365 727
<i>sh raha ja raha ekvivalendid (€)</i>	1	99 175	186 319	169 430
Finantsvarad US dollarites (\$)	2	24 114	36 427	24 174
Finantskohustused eurodes (€)	3	261 346	265 787	251 265
Finantskohustused US dollarites (\$)	3	0	0	215
Finantskohustused muudes valuutades	3	201	0	1 353
<b>Euro (€) avatud positsioon</b>		<b>66 668</b>	<b>128 461</b>	<b>114 462</b>
<b>US dollari (\$) avatud positsioon</b>		<b>24 114</b>	<b>36 427</b>	<b>23 959</b>
<b>Muude valuutade avatud positsioon</b>		<b>-201</b>	<b>0</b>	<b>-1 353</b>
Välisvaluutade osatähtsus finantsvaradest		7%	8%	6%
Välisvaluutade osatähtsus finantskohustustest		0%	0%	1%

Konsolideerimisgrupi ettevõtjate tegevustega kaasnevad:

- ▶ likviidsusrisk,
- ▶ krediidirisk,
- ▶ tururisk.

Käesolevas lisas käsitleme riskijuhtimist ettevõtte äritegevuse spetsiifikast lähtuvalt ning seetõttu esitame olulise informatsiooni nii finantsvarade ja -kohustuste kui ka mittefinantsvarade ja -kohustuste kohta. Riskijuhtimise peamiseks eesmärgiks on ennetada ja juhtida riske, millel on negatiivne mõju põhitegevuseks vajaliku käibe- ja omakapitali piisavusele ning tegevuse jätkuvusele. Me ei kasuta krediidi-, likviidsus- ja tururiski positsioonide maandamiseks tuletisinstrumente. Riskijuhtimise lõplik vastutus on konsolideerimisgrupi ettevõtjate juhatustel.

Krediidiriski konsentratsioon: 10 suurima nõude osakaal

eurodes	Lisa	30. september		
		2016	2015	2014
Nõuded ostjate vastu kokku	2	155 206	185 116	186 378
10 suurimat nõuet kokku		63 245	121 142	124 903
10 suurima nõude osakaal kõikidest nõuetest		41%	65%	67%
Võlgnikke kokku (tk)		163	137	142

**Kapitali juhtimisel** arvestame, et emaettevõtja netovara (omakapital) peab tegevuse jätkamiseks olema vähemalt pool aktsiakapitalist ehk 30 000 eurot. Kui vähendaksime aktsiakapitali lubatud miinimumini, siis omakapitali miinimumnõue kahaneks 25 000 euron. Emaettevõtja kapitali vastavuse hindamisel lähtume korrigeeritud konsolideerimata omakapitalist. Korrigeeritud konsolideerimata omakapital on võrdne äriühingu konsolideerimata omakapitaliga, millest on lahutatud tütaretevõtja bilansiine väärtus ning lisatud tütaretevõtja väärtus kapitaliosaluse meetodil. Korrigeeritud konsolideerimata omakapitali arvestuskäigu jaotuskõlbliku kasumi arvutamisel oleme avalikustanud lisas 5.

Tütaretevõtjate netovara (omakapital) peab tegevuse jätkamiseks olema vähemalt pool osakapitalist ehk 5000 eurot või osakapitali vähendamisel lubatud miinimumini vähemalt 2500 eurot.

**Likviidsusrisk** on seotud võimega hüvitada õigeaegselt kohustused, millega kaasneb raha väljaminek või muu finantsvara loovutamine. Konsolideerimisgrupi ettevõtjate likviidsuspositsiooni mõjutavad eelkõige järgmised asjaolud:

- ▶ kasvuga kaasnevad väljaminekud uute töökohtade loomisse;
- ▶ kontserni äritegevus on sesoonne, eriti audiitoriteenuste valdkonnas. Peame kalendriaasta III ja IV kvartalis kasutama tegevusega seotud kulude katteks eelmistel perioodidel kogutud rahavarusid. Kalendriaasta I kvartalis toob äritegevuse elavnemine kaasa täiendava käibekapitali vajaduse.

Lühiajalise likviidsuse juhtimisel lähtume eelkõige konsolideerimisgrupi ettevõtjate eelarvetest ning prognoosidest. Lühiajalise likviidsuse juhtimise tähtsaimateks instrumentideks on piisavate rahavarude olemasolu tagamine ning koondamine emaettevõtja kätte, mis aitab maandada konsolideerimisgrupi ettevõtjate likviidsuse hooajalist kõikumist. Likviidsusrisiki peamiseks sekundaarseks maandamisinstrumentiks on arvelduslaen.

Pikaajalise likviidsuse juhtimine on enim mõjutatud investeerimisotsustest (uute töökohtade loomine ja mehitamine), mille puhul on eesmärgiks vältida avatud finantseerimispositsioonide teket, kus vara tasuvus- või tagastamise kestvusaeg on pikem kui finantseerimise kate.

**Krediidirisk** väljendab potentsiaalset kahju, mis võiks tekkida juhul, kui konsolideerimisgrupi ettevõtjaga majandustehingus osalev vastaspool ei suuda täita oma lepingulisi kohustusi rahavoo tagamisel. Krediidirisk seostub põhiliselt nõuetega ostjate vastu, millele me tavapärast ei nõua tagatist. Krediidiriski juhtimisel tegeleme nii ennetava tegevusega (lepingupartnerite krediitkõlblikkuse analüüs) kui ka riskide kontsentreerumise ja akumulereerumise piiramisega. Konsolideerimisgrupi ettevõtjad teevad tehinguid vaid eelnevalt krediitkõlblikuks tunnistatud uute osapooltega. Olemasolevate klientidega tehingute tegemisel tugineme krediidiriski hindamisel peamiselt varasemale maksekäitumisele. Kõrge krediidiriskiga osapooltele teenuse osutamine toimub ainult ettemaksetega.

Oodatava krediitkahjumi kajastame nõudesumma allahindlusena. Konsolideerimisgrupi arvestuspõhimõtete kohaselt hindame alla kõik nõudesummad, mis on ületanud laekumistähtahta rohkem kui 180 päeva ja mille kohta puuduvad täiendavad tagatised või tasumiskokkulepped klientidega.

**Tururisk** väljendub turuhindade võimalikes valuuta vahetuskursside ja intressimäärade muutustes, mis mõjutavad konsolideeritud majandustulemust või finantsinstrumentide väärtust.

Valuutarisk on avatus kahjumitele seoses valuuta vahetuskursside ebastabiilsusega, millega kaasneb nende finantsinstrumentide väärtuse langus, mis on sõlmitud muudes valuutades kui arvestusvaluuta.

Intressirisk väljendub eelkõige ujuvintresside baasmäärade võimalikus tõusus, mille otsene mõju konsolideerimisgrupi ettevõtjatele on ebaoluline.



## ETTEVÖTJATE KONSOLIDEERIMATA FINANTSSEISUNDI ARUANDED

	BDO Eesti AS			BDO Advisory OÜ			BDO Accounting OÜ
	30. september			30. september			30. september
eurodes	2016	2015	2014	2016	2015	2014	2016
Raha ja raha ekvivalendid	51 108	130 514	157 586	38 412	55 805	11 844	9 655
Nõuded ostjate vastu ja muud lühiajalised nõuded	233 171	259 295	213 830	40 695	57 701	8 609	0
<b>Käibevarad kokku</b>	<b>284 279</b>	<b>389 809</b>	<b>371 416</b>	<b>79 107</b>	<b>113 506</b>	<b>20 453</b>	<b>9 655</b>
Pikaajaline finantsinvesteering tütarettevõtjate osadesse	20 000	10 000	10 000	0	0	0	0
<b>Põhivarad kokku</b>	<b>20 000</b>	<b>10 000</b>	<b>10 000</b>	<b>0</b>	<b>0</b>	<b>0</b>	<b>0</b>
<b>VARAD KOKKU</b>	<b>304 279</b>	<b>399 809</b>	<b>381 416</b>	<b>79 107</b>	<b>113 506</b>	<b>20 453</b>	<b>9 655</b>
Võlad ja ettemaksud	232 242	251 996	251 701	50 218	86 430	3 100	0
<b>Lühiajalised kohustused kokku</b>	<b>232 242</b>	<b>251 996</b>	<b>251 701</b>	<b>50 218</b>	<b>86 430</b>	<b>3 100</b>	<b>0</b>
Aktsiakapital või osakapital	60 000	60 000	60 000	10 000	10 000	10 000	10 000
Omandatud omaaktsiad	0	-13 200	-13 200	0	0	0	0
Kohustuslik reservkapital	6 000	6 000	6 000	0	0	0	0
Jaotamata kasum	6 037	95 013	76 915	18 889	17 076	7 353	-345
<b>Konsolideerimata omakapital kokku</b>	<b>72 037</b>	<b>147 813</b>	<b>129 715</b>	<b>28 889</b>	<b>27 076</b>	<b>17 353</b>	<b>9 655</b>
<b>KOHUSTUSED JA OMAKAPITAL KOKKU</b>	<b>304 279</b>	<b>399 809</b>	<b>381 416</b>	<b>79 107</b>	<b>113 506</b>	<b>20 453</b>	<b>9 655</b>

## ETTEVÖTJATE KONSOLIDEERIMATA KOONDKASUMIARUANDED

	BDO Eesti AS			BDO Advisory OÜ			BDO Accounting OÜ
	1. oktoober - 30. september			1. oktoober - 30. september			2016/2015
eurodes	2016/2015	2015/2014	2014/2013	2016/2015	2015/2014	2014/2013	2016/2015
Müügitulud	1 633 063	1 416 391	1 361 271	247 637	194 711	118 936	0
Müüdid teenuste kulud	-1 367 287	-1 025 759	-933 811	-57 634	-84 587	-5 948	0
<b>Brutokasum</b>	<b>265 776</b>	<b>390 632</b>	<b>427 460</b>	<b>190 003</b>	<b>110 124</b>	<b>112 988</b>	<b>0</b>
Turunduskulud	-118 446	-92 511	-67 467	0	0	0	0
Üldhalduskulud	-121 530	-210 666	-302 159	-188 198	-100 389	-110 316	-345
Muud äritulud	-2 689	2 593	-537	8	-12	29	0
<b>Äri kasum</b>	<b>23 111</b>	<b>90 048</b>	<b>57 297</b>	<b>1 813</b>	<b>9 723</b>	<b>2 701</b>	<b>-345</b>
Finantskulud	0	-442	-1 037	0	0	0	0
<b>Kasum enne maksustamist</b>	<b>23 111</b>	<b>89 606</b>	<b>56 260</b>	<b>1 813</b>	<b>9 723</b>	<b>2 701</b>	<b>-345</b>
Tulumaks	-22 418	-14 302	-5 754	0	0	0	0
<b>KONSOLIDEERIMATA ARUANDEAASTA KOONDKASUM</b>	<b>693</b>	<b>75 304</b>	<b>50 506</b>	<b>1 813</b>	<b>9 723</b>	<b>2 701</b>	<b>-345</b>

## LISA 14. EMAETTEVÖTJA JA TÜTARETTEVÖTJATE KONSOLIDEERIMATA FINANTSARUANDED

**Emettevõtja konsolideerimata finantsaruanded** esitame raamatupidamise aastaaruande lisades täiendava informatsioonina kooskõlas Eesti raamatupidamise seadusega ning emettevõtja ei koosta IAS 27 mõistes täiendavaid eraldiseisvaid finantsaruandeid. Emaettevõtja konsolideerimata finantsaruannetes kajastuvad investeeringud tütar-ettevõtjasse põhivarana (pikaajalised finantsinvesteeringud) soetusmaksumuses.

Emettevõtja omab 100%-liste osade kaudu tütar-ettevõtjate BDO Advisory OÜ ja BDO Accounting OÜ üle kontrolli (valitsevat mõjuvõimu), mis tähendab õigust majandustegevusest tulenevale muutuvale kasumile ja võimet võimu kasutades mõjutada kasumi suurust.

## ETTEVÕTJATE KONSOLIDEERIMATA OMAKAPITALI MUUTUMISE ARUANDED

eurodes	BDO Eesti AS			BDO Advisory OÜ			BDO Accounting OÜ
	1. oktoober – 30. september						
	2016/2015	2015/2014	2014/2013	2016/2015	2015/2014	2014/2013	2016
ETTEVÕTJA KONSOLIDEERIMATA OMAKAPITAL PERIOODI ALGUSEKS	147 813	129 715	159 209	27 076	17 353	14 652	0
<b>Aktsiakapital või osakapital</b>	<b>60 000</b>	<b>60 000</b>	<b>60 000</b>	<b>10 000</b>	<b>10 000</b>	<b>10 000</b>	<b>10 000</b>
Omandatud omaaktsiad perioodi alguseks	-13 200	-13 200	0	0	0	0	0
Omaaktsiate omandamine/võõrandamine	13 200	0	-80 000	0	0	0	0
Omaaktsiate väärtuse muutus	0	0	66 800	0	0	0	0
<b>Omandatud omaaktsiad perioodi lõpuks</b>	<b>0</b>	<b>-13 200</b>	<b>-13 200</b>	<b>0</b>	<b>0</b>	<b>0</b>	<b>0</b>
<b>Kohustuslik reservkapital</b>	<b>6 000</b>	<b>6 000</b>	<b>6 000</b>	<b>0</b>	<b>0</b>	<b>0</b>	<b>0</b>
Jaotamata kasum perioodi alguseks	95 013	76 915	93 209	17 076	7 353	4 652	0
Aruandeaasta kasum	693	75 304	50 506	1 813	9 723	2 701	-345
Väljakuulutatud dividendid	-89 670	-57 206	0	0	0	0	0
Omandatud omaaktsiate väärtuse muutus	0	0	-66 800	0	0	0	0
<b>Jaotamata kasum perioodi lõpuks</b>	<b>6 036</b>	<b>95 013</b>	<b>76 915</b>	<b>18 889</b>	<b>17 076</b>	<b>7 353</b>	<b>-345</b>
ETTEVÕTJA KONSOLIDEERIMATA OMAKAPITAL PERIOODI LÕPUKS	<b>72 036</b>	<b>147 813</b>	<b>129 715</b>	<b>28 889</b>	<b>27 076</b>	<b>17 353</b>	<b>9 655</b>

## ETTEVÕTJATE KONSOLIDEERIMATA OMAKAPITALI MUUTUMISE ARUANDED

eurodes	BDO Eesti AS			BDO Advisory OÜ			BDO Accounting OÜ
	1. oktoober – 30. september						
	2016/2015	2015/2014	2014/2013	2016/2015	2015/2014	2014/2013	2016/2015
Puhaskasum	693	75 304	50 506	1 813	9 723	2 701	-345
Kasumi korrigeeringud:							
Ettevõtte tulumaksud	22 418	14 302	5 754	0	0	0	0
Finantskulud	0	442	1 037	0	0	0	0
Nõuete ja ettemaksete muutus	26 124	-45 465	-20 398	17 006	-49 092	-3 288	
Kohustuste ja ettemaksete muutus	-19 754	295	90 529	-36 212	83 330	-33 229	
sh finantseerimistegevuse kohustuste muutus	17 872	15 880	-23 150	0	0	0	0
<b>Äritegevuse netorahavoog</b>	<b>47 353</b>	<b>60 758</b>	<b>104 278</b>	<b>-17 393</b>	<b>43 961</b>	<b>-33 816</b>	<b>-345</b>
Tasutud tütarettevõtjate asutamisel	-10 000	0	0	0	0	0	0
<b>Investeerimistegevuse netorahavoog</b>	<b>-10 000</b>	<b>0</b>	<b>0</b>	<b>0</b>	<b>0</b>	<b>0</b>	<b>0</b>
Dividendimaksud	-103 967	-42 909	-8 376	0	0	0	0
Tehingud omaaktsiatega. Sissemaksud osakapitali	13 200	-27 998	-52 002	0	0	0	10 000
Tulumaksu maksed dividendidelt	-25 992	-16 481	-2 227	0	0	0	0
Intressimaksud	0	-442	-1 037	0	0	0	0
<b>Finantseerimistegevuse netorahavoog</b>	<b>-116 759</b>	<b>-87 830</b>	<b>-63 642</b>	<b>0</b>	<b>0</b>	<b>0</b>	<b>10 000</b>
<b>RAHAVOOD KOKKU</b>	<b>-79 406</b>	<b>-27 073</b>	<b>40 636</b>	<b>-17 393</b>	<b>43 961</b>	<b>-33 816</b>	<b>9 655</b>

Raha ja raha ekvivalente perioodi alguseks	130 514	157 586	116 950	55 805	11 844	45 660	0
Raha ja raha ekvivalente perioodi lõpuks	<b>51 108</b>	<b>130 514</b>	<b>157 586</b>	<b>38 412</b>	<b>55 805</b>	<b>11 844</b>	<b>9 655</b>
<b>Raha ja raha ekvivalentide netomuutus</b>	<b>-79 406</b>	<b>-27 072</b>	<b>40 636</b>	<b>-17 393</b>	<b>43 961</b>	<b>-33 816</b>	<b>9 655</b>

## Seotud osapooltega tehingute mõju finantspositsioonile

eurodes	30. september		
	2016	2015	2014
Tehingutest konsolideerimisgrupi ettevõtjatega	20 913	72 640	1 968
Konsolideerimisel elimineeritud nõuded	-20 913	-72 640	-1 968
Tehingutest nõukogu ja juhatuse liikmetega ning nendega seotud isikutega	3 875	5 946	5 282
<b>Mõju nõuetele ostjate vastu ja muudele lühiajalistele nõuetele kokku</b>	<b>3 875</b>	<b>5 946</b>	<b>5 282</b>
Tehingutest konsolideerimisgrupi ettevõtjatega	20 913	72 639	1 968
Konsolideerimisel elimineeritud kohustused	-20 913	-72 639	-1 968
Tehingutest nõukogu ja juhatuse liikmetega ning nendega seotud isikutega	11 699	8 462	6 451
<b>Mõju võlgadele ja ettemaksetele kokku</b>	<b>11 699</b>	<b>8 462</b>	<b>6 451</b>
<b>Seotud osapooltega tehingute mõju finantspositsioonile kokku</b>	<b>-7 824</b>	<b>-2 516</b>	<b>-1 169</b>

## Seotud osapooltega tehingute mõju tuludele-kuludele

eurodes	1. oktoober – 30. september		
	2016/2015	2015/2014	2014/2013
Tehingutest konsolideerimisgrupi ettevõtjatega	0	0	111 018
Konsolideerimisel elimineeritud müügitulud	0	0	-111 018
Tehingutest nõukogu ja juhatuse liikmetega ning nendega seotud isikutega	18 572	19 080	18 360
<b>Mõju müügituludele kokku</b>	<b>18 572</b>	<b>19 080</b>	<b>18 360</b>
Tehingutest konsolideerimisgrupi ettevõtjatega	0	0	-782
Konsolideerimisel elimineeritud müüdü teenuste kulud	0	0	782
Tehingutest nõukogu ja juhatuse liikmetega ning nendega seotud isikutega	-109 371	-74 670	-23 638
<b>Mõju müüdü teenuste kuludele kokku</b>	<b>-109 371</b>	<b>-74 670</b>	<b>-23 638</b>
<b>MÕJU BRUTOKASUMILE</b>	<b>-90 799</b>	<b>-55 590</b>	<b>-5 278</b>
Tehingutest nõukogu ja juhatuse liikmetega ning nendega seotud isikutega	0	0	-1 675
<b>Mõju turunduskuludele kokku</b>	<b>0</b>	<b>0</b>	<b>-1 675</b>
Tehingutest konsolideerimisgrupi ettevõtjatega	0	0	-110 236
Konsolideerimisel elimineeritud üldhalduskulud	0	0	110 236
Tehingutest nõukogu ja juhatuse liikmetega ning nendega seotud isikutega	-51 603	-56 885	-105 945
<b>Mõju üldhalduskuludele kokku</b>	<b>-51 603</b>	<b>-56 885</b>	<b>-105 945</b>
Tehingutest nõukogu ja juhatuse liikmetega ning nendega seotud isikutega	1 592	0	1 326
<b>Mõju muudele ärituludele kokku</b>	<b>1 592</b>	<b>0</b>	<b>1 326</b>
<b>MÕJU ÄRIKASUMILE</b>	<b>-140 810</b>	<b>-112 475</b>	<b>-111 572</b>

eurodes	1. oktoober – 30. september		
	2016/2015	2015/2014	2014/2013
Juhatuse liikmetele arvestatud tasud	-160 974	-120 290	-52 030
Tasudega kaasnenud tööandja maksud	-53 037	-40 058	-17 170
<b>Juhatuse tasude kulu kokku</b>	<b>-214 011</b>	<b>-160 348</b>	<b>-69 200</b>
Juhatuse liikmete arv majandusaasta lõpu seisuga	4	3	1

## LISA 15. TEHINGUD SEOTUD OSAPOOLETGA

Konsolideeritud raamatupidamise aastaaruande koostamisel loeme seotud osapoolteks ehk isikuteks, kes saavad kontrollida või oluliselt mõjutada konsolideerimisgrupi ettevõtjate finants- ja äriotsuseid,

- ▶ konsolideerimisgrupi ettevõtjate juhatuste liikmeid ning nendega otseselt seotud isikuid ja ettevõtjaid,
- ▶ emaettevõtja nõukogu liikmeid ning nendega otseselt seotud isikuid ja ettevõtjaid.

Hooajalisusest tingitud likviidsusriski maandamiseks pikendasime pangaga 23. septembril 2015 sõlmitud arvelduslaenulepingut ning:

- ▶ suurendasime perioodi kuni 31. märts 2017 limiiti 100 000 euroni;
- ▶ vähendasime perioodi 1. aprill kuni 15. september 2017 limiiti 50 000 euroni.

Arvelduslaenu intressimäär on 1 kuu EURIBOR (mitte vähem kui 0%) + 2% aastas ning limiitidatu määr 1% aastas. Laenu tagatiseks on esimese järjekoha kommertspant emattevõtja vallasvarale summas 97 500 eurot ning teise järjekoha kommertspant summas 32 500 eurot.

30. septembri 2016. a seisuga oli arvelduslaenu limiit täies ulatuses kasutamata.

## LISA 16. TAGATISED JA GARANTIID

Juhatus teeb korralisele üldkoosolekule ettepaneku mitte maksta 30. septembril 2016 lõppenud majandusaasta eest dividende. Arvestuslikult oleks võimalik dividende jagada 33 eurot kasumi jagamisel osaleva aktsia kohta kogusummas 19 665 eurot (vt ka lisa 5). Me ei ole dividendisummat 30.09.2016 lõppenud majandusaasta eest kohustusena arvele võtnud, sest seisuga 30. september 2016 ei olnud dividend välja kuulutatud.

## LISA 17. BILANSIPÄEVAJÄRGSED SÜNDMUSED



## BDO EESTI AS-I AKTSIONÄRIDELE

Oleme auditeerinud BDO Eesti AS-i konsolideeritud raamatupidamise aastaaruannet, mis sisaldab konsolideeritud finantsseisundi aruannet seisuga 30. september 2016, konsolideeritud koondkasumiaruannet, konsolideeritud omakapitali muutuste aruannet ja konsolideeritud rahavoogude aruannet eeltoodud kuupäeval lõppenud majandusaasta kohta, konsolideeritud aastaaruande koostamisel kasutatud oluliste arvestuspõhimõtete kokkuvõtet ning muid selgitavaid lisasid. Auditeeritud konsolideeritud raamatupidamise aastaaruanne on esitatud lehekülgedel 29 kuni 52.

## JUHTKONNA KOHUSTUS KONSOLIDEERITUD RAAMATUPIDAMISE AASTAARUANDE OSAS

Juhtkond vastutab konsolideeritud raamatupidamise aastaaruande koostamise ja õiglase esitamise eest kooskõlas rahvusvaheliste finantsaruandluse standarditega, nagu need on vastu võetud Euroopa Liidu poolt ning sellise sisekontrolli eest, mida juhatus peab vajalikuks, et võimaldada pettusest või veast tuleneva olulise väärkajastamiseta konsolideeritud raamatupidamise aastaaruande koostamist.

## VANDEAUDIITORI KOHUSTUS

Meie kohustuseks on avaldada oma auditi põhjal arvamust selle konsolideeritud raamatupidamise aastaaruande kohta. Viisime oma auditi läbi kooskõlas rahvusvaheliste auditeerimisstandarditega (Eesti). Nende standardite kohaselt on nõutav, et oleme kooskõlas eetikanõuetega ning planeerime ja viime auditi läbi omandamiseks põhjendatud kindluse selle kohta, kas konsolideeritud raamatupidamise aastaaruanne on olulise väärkajastamiseta.


Audit hõlmab konsolideeritud raamatupidamise aastaaruandes esitatud arvnäitajate ja avalikustatud informatsiooni kohta auditi tõendusmaterjali hankimiseks vajalike protseduuride läbiviimist. Valitud protseduurid sõltuvad vandeaudiitori otsustustest, sealhulgas hinnangust riskidele, et konsolideeritud raamatupidamise aastaaruanne võib sisaldada pettustest või vigadest tulenevaid olulisi väärkajastamisi. Nende riskihinnangute tegemisel võtab vandeaudiitor arvesse sisekontrolli, mis on relevantne majandusüksuse konsolideeritud raamatupidamise aastaaruande koostamisel ja õiglasel kajastamisel, kavandamiseks antud tingimustes asjakohaseid auditiprotseduure, kuid mitte arvamuse avaldamise eesmärgil majandusüksuse sisekontrolli tulemuslikkuse kohta. Audit hõlmab samuti juhatuse poolt kasutatud arvestuspoliitikate asjakohasuse ja tehtud arvestushinnangute põhjendatuse ning ka konsolideeritud raamatupidamise aastaaruande üldise esitusviisi hindamist.

Usume, et auditi tõendusmaterjal, mille oleme hankinud, on piisav ja asjakohane aluse andmiseks meie auditiarvamusele.

## ARVAMUS

Meie arvates kajastab kaasatud konsolideeritud raamatupidamise aastaaruande kõigis olulistest osades õiglaselt BDO Eesti AS-i konsolideeritud finantsseisundit seisuga 30. september 2016 ning sellel kuupäeval lõppenud majandusaasta konsolideeritud finantstulemust ja konsolideeritud rahavoogusid kooskõlas rahvusvaheliste finantsaruandluse standarditega, nagu need on vastu võetud Euroopa Liidu poolt.


Tallinn, 16. märts 2017

Mari Sukk  
Vandeaudiitor  474  
Audiitorbüroo Mari Sukk OÜ  
Audiitorettevõtja  273  
Abara 39, Tallinn 13516





#### **BDO EESTI AS**

Audiitorettevõtja tegevusluba <sup>1</sup>  
Registrikood 10309827  
KMKR: EE100081343

#### **BDO ADVISORY OÜ**

Registrikood 12252563  
KMKR: EE100081343

#### **BDO ACCOUNTING OÜ**

Registrikood 14031566  
KMKR: EE100081343

A. H. Tammsaare tee 47  
11316 Tallinn  
tel +372 627 5500  
adm@bdo.ee  
www.bdo.ee

Strateeg: Sulev Luiga  
Projektijuht: Karin Luiga  
Disain: Risto Luhalep  
Fotod: Karen Härms ja Gert Kelu

 facebook

 LinkedIn